

Udviklingsstrategi for LAG SYDHAVSØERNE 2023-2027



Finansieret af
Den Europæiske Union





Kolofon

Denne udviklingsstrategi er udarbejdet af UDE ApS for

Den lokale aktionsgruppe (LAG) Sydhavsøerne, der er afgrænset af Guldborgsund Kommune og Lolland Kommune dog uden øerne i smålandsfarveområdet Askø, Fejø og Femø og ligger i Region Sjælland.

CVR: 43419463

Adresse: LAG Sydhavsøerne C/O Guldborgsund Kommune, Parkvej 37, 4800 Nykøbing F

Tlf.: 60 16 80 13

E-mail: lag-sydhav@outlook.dk

Nem konto nr. : 9570 13493448

Forperson:

Navn: Jens Erik Jørgensen

Adresse: Guldborgvej 89, 4862 Guldborg

Tlf.: 40 11 46 99

E-mail: damubi@outlook.dk

Foto i strategien er taget af UDE ApS og Alex T. Jakobsen, medmindre andet er angivet ved det enkelte foto.

Forside foto: Frostvej i Horbelev, Anemoner i skovbunden, Kysten ved Hesnæs og Stendysse ved Halskovvænge.

Data er hentet fra Danmarks Statistik i september og oktober 2022. Endvidere fra befolkningsprognosen 2022 - 2033 for Lolland Kommune og tilsvarende for Guldborg Kommune fra 2018-2030, samt kommuneplanerne for de to kommuner.

Kort indeholder data fra Dataforsyningens WMS-tjenester og grundkort udtrykket i oktober 2022.

INDHOLDSFORTEGNELSE

Resume	4
Indledning	5
Aktionsgruppens vurdering af de vigtigste lokale udfordringer og potentialer baseret på den udarbejdede SWOT-analyse	
SWOT	6
Udfordringer og udviklingsbehov	7
Udviklingsstrategiens vision	8
Udviklingsstrategiens indsatsområder og mål	9
Indsatsområder	9
Mål	10
Aktionsgruppens egne prioriteringskriterier	12
Udviklingsstrategiens målsætninger, mål for indsatsområder og aktiviteter	
Erhvervsrettede mål og aktiviteter	14
Mål og aktiviteter, der forbedrer rammevilkårene for udvikling af Landdistrikterne	15
Fokusområde 1 Bæredygtig udvikling og grøn omstilling	16
Fokusområde 2 Socialinklusion, kønsligestilling og unge	16
Fokusområde 3 Samarbejde lokalt, tværregionalt og internationalt	17
Bilag 1. Redegørelse for processen for udarbejdelse af strategien	
Involvering af medlemmerne	18
Godkendelsesprocedure	20
Bilag 2. Beskrivelse/analyse af området	
Sammendrag	21
Infrastruktur	23
Natur	25
Særlige miljø- og eller klimamæssige forhold	27
Erhvervsstruktur	28
Hvem bor i området	30
Kulturelle forhold	35
Bæredygtig udvikling og grøn omstilling	37
Særlige stedbundne ressourcer	39
Bilag 3. SWOT-analyse	41
Bilag 4. Beskrivelse af den lokale aktionsgruppe	45
Bilag 5. Dokumentation for processen	50

Resume

	Strategien skal medvirke til at påvirke befolkningssammensætningen i positiv retning
Indsatsområder	<p>Erhvervsrettede: Iværksætteri med fokus på stedbundne ressourcer Mindre virksomheder med under 15 ansatte – varig jobskabelse Udvikling af arbejdspladser med højt beskatningsgrundlag Oplevelsesøkonomi med grønt/bæredygtigt fokus</p> <p>Rammeprojekter: Projekter med flere parter Servicefaciliter, kultur og foreningsliv med grønt/bæredygtigt fokus Studiemiljøer</p>
Fordeling af midler	<p>Erhverv 50%</p> <p>Rammeprojekter 50%</p>
Ekstra prioriteringskrav	<ul style="list-style-type: none"> · Jo flere parter, desto flere point · Varige arbejdspladser og arbejdspladser med højt beskatningsgrundlag, tildeles flere point · Jo mere bredde på et projekt, desto flere point

Indledning

Den lokale aktionsgruppe (LAG) for Sydhavsøerne består af Guldborgsund Kommune og Lolland Kommune dog med undtagelse af de mindre øer nord for Lolland Fejø, Askø og Femø (se kort side 22).



Det gamle vandtårn i Nysted.



Bynære naturområder

Området er en mosaik af større hovedbyer, købstæder samt større og mindre landsbyer . Disse bindes sammen af store landbrugsområder, skove og naturområder. Uanset hvor man er på Sydhavsøerne er man tæt på kysten.



Stubbekøbing set fra vandsiden.



En stille formiddag i købstaden.

De vigtigste lokale udfordringer og potentialer

SWOT for Sydhavsøerne

Denne SWOT er udarbejdet på baggrund af borgermøderne. Definitionerne er brede. På borgermøderne blev der i små grupper debatteret de største udfordringer for udviklingen af Sydhavsøerne (Trusler og svagheder).

I den debat og i debatterne om de hvilke projektyper og emner, medlemmerne ønsker, der skal prioriteres blev det tydeligt, hvor styrkerne, svaghederne og især mulighederne lå gemt.



De vigtigste lokale udfordringer og potentialer *fortsat*

Udfordringer og udviklingsbehov

Den største udfordring for udvikling på Sydhavsøerne er befolkningssammensætningen. Her er en skæv fordeling både på alder, uddannelse og indkomstgrundlag set i forhold til landsgennemsnittet.

Andelen af befolkningen over 66 år i Lolland og Guldborgsund Kommuner ligger på henholdsvis 29 og 26% set i forhold til et landsgennemsnit på kun 19%.

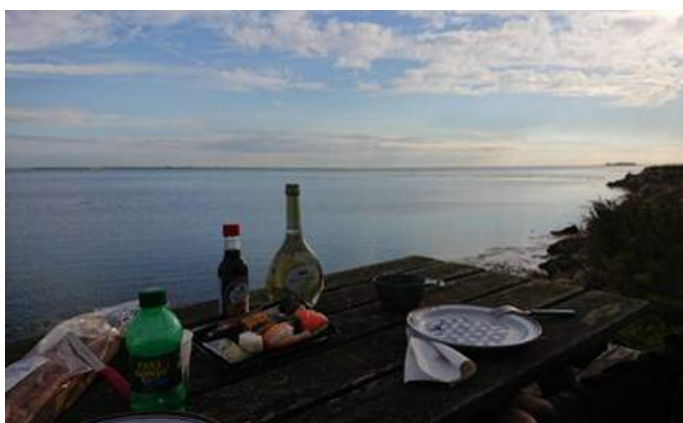
Endvidere er der kun 4% af befolkningen på Sydhavsøerne, der har en lang videregående uddannelse mod landsgennemsnittet på 13%. Deraf er der også en lavere gennemsnitlig indkomst pr. familie og en lavere nettoformue end i landet som helhed.

For at skabe yderligere udvikling på Sydhavsøerne kræver det, at befolkningssammensætningen ændres i positiv retning, så der kommer en større andel med længere uddannelse og en højere indkomst. Dette vil sandsynligvis skabe vækst lokalt i de små bysamfund og som helhed på Sydhavsøerne. Det vil skabe ringe i vandet.

For at ændre befolkningssammensætningen kræver det, at der kommer flere arbejdspladser, som kræver særlige specialiserede medarbejdere, der kan tiltrække og fastholde unge familier med længere uddannelser, der søger højt til himlen, en mindre stressfyldt hverdag og et spændende og udfordrende job.



Havnen i Nysted



Aftenhygge ved Saksfjed-Hyllekrog

Udviklingsstrategiens vision

Indledning

Udviklingsstrategien er bygget op i flere niveauer.

Med en overordnet vision, herunder nogle udvalgte indsatsområder indenfor erhvervsrettede projekter og rammeprojekter med bosætning som mål. Indenfor hvert indsatsområde er der opsat nogle mål og angivet nogle målbare aktiviteter. Til at underbygge indsatsområderne er der opsat tre særlige prioriteringskrav, og der er tre fokusområder. På de næste sider vil disse blive gennemgået. I resuméet på side 4, kan det ses i skemaform.



Tid til at drømme



Det tilfældige møde

Vision

Strategien skal medvirke til at påvirke befolkningssammensætningen i positiv retning

Da den største udfordring for udviklingen på Sydhavsøerne er befolkningssammensætningen. Er visionen, at projekterne i denne periode skal medvirke til at påvirke sammensætningen i positiv retning.

LAG Sydhavsøerne ønsker en udvikling af hele det geografiske område, med fokus på iværksætter, de mindre virksomheder, de frivillige og foreningslivet. Endvidere på studiemiljøer samt kultur og natur.

LAG ønsker, at støtte

- projekter, hvor der er stor styrke og robusthed
- projekter, hvor der støttes bredt både lokalt, nationalt og internationalt
- projekter, der har lang levetid også efter at støtten er givet
- projekter, der er bæredygtige både økonomisk og miljømæssigt
- projekter, der indtænker og aktivt arbejder for den grønne omstilling
- projekter der er favnende og dækkende i forhold til demografien.



Mosekonebryg i landskabet

Udviklingsstrategiens indsatsområder og mål

Indsatsområder

Job- og vækstskabende erhvervsudvikling

Hovedfokus vil være på iværksætteri og mindre virksomheder. Mindre virksomheder er som udgangspunkt virksomheder med mindre end 15 årsværk.

Mere konkret:

- Iværksætteri med fokus på stedbundne ressourcer
- Mindre virksomheder med under 15 ansatte – varig jobskabelse
- Udvikling af arbejdspladser med højt beskatningsgrundlag
- Oplevelsesøkonomi med grønt/bæredygtigt fokus

Rammeprojekter, der har fokus på at styrke rammevilkår for at fremme bosætning.

Hovedfokus vil være de frivillige og foreningslivet, studiemiljøer samt kultur og natur. Et yderligere fokus vil være at 75% af projekterne skal have en forventet lang holdbarhed og effekt

Mere konkret:

- Projekter med flere parter
- Servicefaciliteter, kultur og foreningsliv med grønt/bæredygtigt fokus
- Studiemiljøer



Roehøst



Indvielse af nye faciliteter

Udviklingsstrategiens indsatsområder og mål fortsat

Mål

Mål for de erhvervsrettede indsatser:

- at der er skabt nye virksomheder, hvor de stedbundne ressourcer er i fokus
- at der er flere mindre virksomheder, som har skabt yderligere varige job
- at der er skabt flere "vidensjob" og samarbejde mellem virksomheder, foreningsliv og uddannelser
- at der er udviklet projekter indenfor oplevelsesøkonomien, der har et særligt grønt/bæredygtigt fokus.

Mål for projekter omkring rammevilkår:

- at hovedparten af projekterne har flere parter
- at der er indtænkt bæredygtighed og et grønt/bæredygtigt fokus i projekter omkring servicefaciliteter, kultur og foreningsliv
- at der er skabt flere samarbejder mellem uddannelser, foreningsliv og virksomheder, så studiemiljøet bliver forbedret

Endvidere at 75% af alle rammeprojekter skal være med lang holdbarhed og effekt.



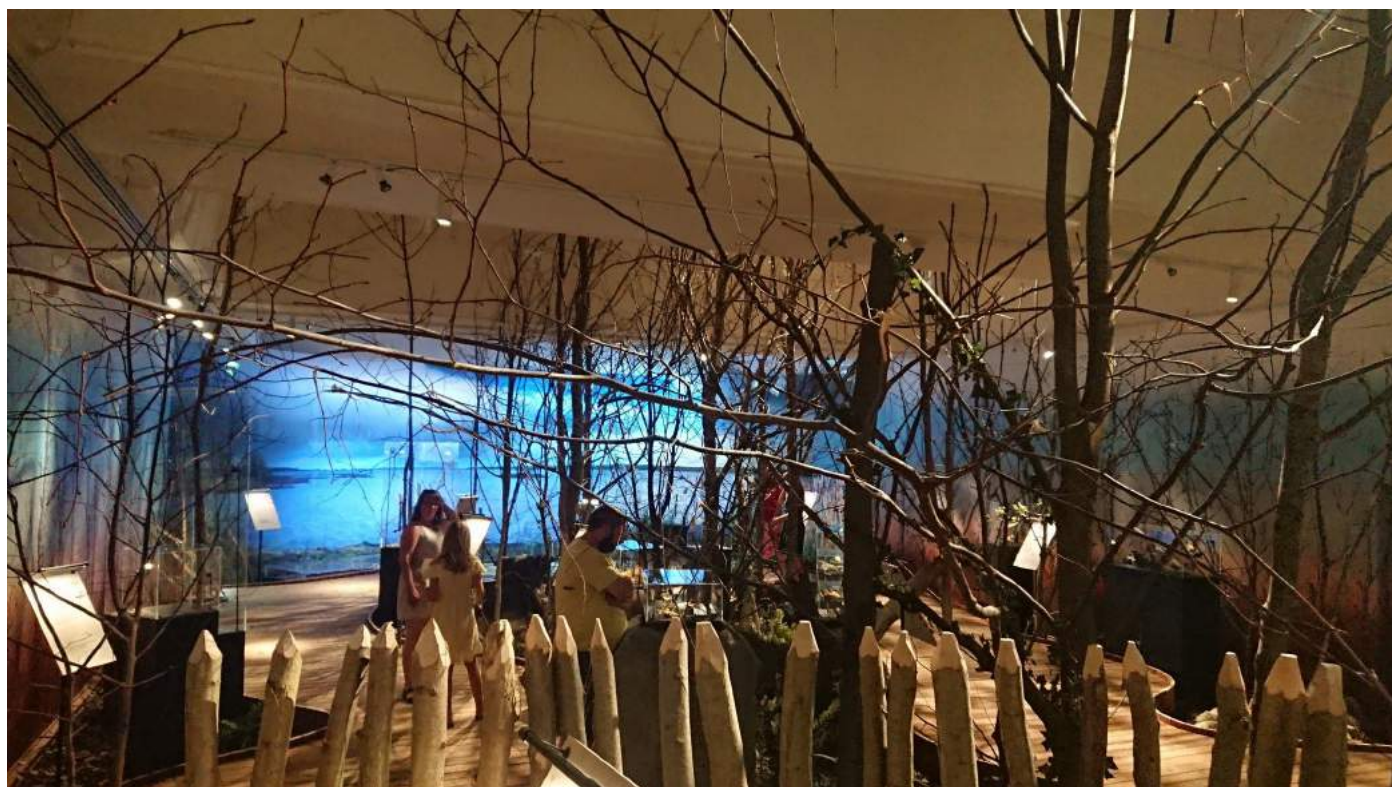
De små handelsbyer kæmper i hverdagen.



Lokalsport. Foto Pia Hedengran Jakobsen.



Udsigt over dele af Falster og Lolland. Dronefoto taget fra Havlykke fricamping



Udstillingen i Maribo om stenalderen på Lolland.

LAG Sydhavsøernes egne prioriteringskriterier

Kriterier

I LAG Sydhavsøerne har vi valgt at medtage tre prioriteringskriterier.

For at prioritere de projekter, der støttes så de er med til at nå visionen, har vi valgt at arbejde med yderligere tre prioriteringskriterier, udover de statslige krav.

De tre kriterier er:

- Parter
- Arbejdspladser
- Bredde

Disse skal underbygge visionen om at ændre befolkningssammensætningen i positiv retning.



Borgermøde i Dannemare. Fotograf Folketidende

Parter

Dette kriterie gælder for alle indsatsområder.

LAG har valgt, at flere parter i et projekt giver point, da et projekt med flere partere får et større ejerskab. Med flere indgangsvinkler på et projekt opnås som oftest et bedre resultat. Der er flere til at løfte projektet, også når støtten er opnået.

For at være en part, skal der være en aktiv indsats i projektet.

Der gives point i en skala fra 1 til 5 point.

Parter	
Point	Beskrivelse
1	Tildeles projekter med kun 1 part
2	Tildeles projekter med 1 part og 1 fx forening, der får nytte af projektet, men som ikke er med i udviklingen af projektet
3	Tildeles projekter med 2 parter
4	Tildeles projekter med 3 parter
5	Tildeles projekter med flere end 3 parter

Arbejdspladser

Dette kriterie gælder for erhvervsrettede projekter.

LAG har valgt, at de projekter, der er med til at skabe varige job og øget beskatningsgrundlag skal gives flere point, da det understøtter strategiens vision.

I denne sammenhæng betragtes højt beskatningsgrundlag, som job med løn over den gældende topskattegrænse eller 560.000 kr. pr. år.

Der gives point på en skala fra 1 til 5.

Arbejdspladser	
Point	Beskrivelse
1	Tildeles projekter, hvor jobskabelsen er få sæsonansættelser eller kun ansættelser i projektperioden
2	Tildeles projekter, hvor jobskabelsen er varige sæsonansættelser
3	Tildeles projekter, hvor der skabes helårsjobs
4	Tildeles projekter, hvor der skabes kortvarige job med højt beskatningsgrundlag
5	Tildeles projekter, hvor der skabes varige job med højt beskatningsgrundlag

Bredde

Dette kriterie gælder for ramme projekter.

Da LAG ønsker at målrette støtten til levedygtige projekter, vil projekter, der støtter bredt tildeles flere point.

Der tildeles point på en skala fra 1 til 5 point.

Bredde	
Point	Beskrivelse
1	Tildeles projekter, hvor kun ansøgeren får gavn og nytte af projektet
2	Tildeles projekter, hvor ansøgeren og få andre vil få gavn og nytte af projektet
3	Tildeles projekter, hvor hele lokalsamfundet vil få gavn og nytte af projektet
4	Tildeles projekter, hvor det forventes at tilsvarende målgruppe lokalt og nationalt vil få gavn og nytte af projektet
5	Tildeles projekter, hvor det forventes at tilsvarende målgrupper nationalt og internationalt vil få gavn og nytte af projektet



Udviklingsstrategiens målsætninger, mål for indsatsområder og aktiviteter

Erhvervsrettede mål og aktiviteter

Erhvervsrettede indsatsområder	Fordeling af den samlede økonomiske ramme indenfor erhvervsprojekter.	Mål	Aktiviteter
Iværksætteri med fokus på stedbundne ressourcer	30%	15 nye virksomheder	Der er skabt nye virksomheder, der tager udgangspunkt i de stedbundne ressourcer og værdier
Mindre virksomheder med under 15 ansatte – varig jobskabelse	30%	15 nye job	Mindre virksomheder har sat gang i en udvikling, der har skabt varige lokale job.
Udvikling af arbejdspladser med højt beskatningsgrundlag	20%	10 nye job	Virksomheder har enten flyttet "vidensjob" til Sydhavsøerne eller skabt nye "vidensjob" med lokal ansættelse.
Oplevelsesøkonomi med grønt/bæredygtigt fokus	20%	10 projekter	Virksomheder har udviklet oplevelsesøkonomien i en grøn og bæredygtig retning.

Udviklingsstrategiens målsætninger, mål for indsatsområder og aktiviteter *fortsat*

Mål og aktiviteter, der forbedrer rammevilkårene for udvikling af landdistrikterne

Rammevilkår	Fordeling af den samlede økonomiske ramme indenfor rammevilkårsprojekter.	Mål	Aktiviteter
Det overordnede mål for rammeprojekter er, at 75% af alle projekterne har lang holdbarhed og effekt.			
Projekter med flere parter	45%	25 projekter med mere end 1 part er gennemført	Der er skabt nye samarbejder på tværs af organisering
Servicefaciliteter, kultur og foreningsliv med grønt/bæredygtigt fokus	40%	20 projekter med grønt og/bæredygtigt fokus	Der er bygget, fornyet og renoveret med bæredygtighed og grønt fokus
Studiemiljøer	15%	5 projekter, hvor erhvervsliv, forening og uddannelse har arbejdet sammen	Der er skabt forbindelse mellem foreninger, erhvervslivet og uddannelser så alle har glæde af faciliteterne og studiemiljøet optimeres

Udviklingsstrategiens indsatsområder og mål fortsat

Fokusområde 1. Bæredygtig udvikling og grøn omstilling

Fra medlemmernes side ønskes et generelt fokus på den grønne omstilling og den bæredygtige udvikling.

Der har været en stor debat i processen om hvad der præcist skal lægges i de to begreber.

Det, der var udpræget enighed om at grøn omstilling var reduktion af udledningen af CO₂, og brug af fossile brændstoffer. Endvidere bedre og udvidet udnyttelse af eksisterende ressourcer.

På bæredygtig udvikling blev konklusionen at det skulle være den miljømæssige og i et vist omfang den økonomiske bæredygtighed, som skal være i fokus frem mod 2027.

Fokusområde 2. Social inklusion, kønsligestilling og unge.

I LAG Sydhavsøernes udviklingsstrategi er der et ønske om, at strategien og dermed projekterne skal være favnende og dækkende i forhold til den eksisterende og ønskede demografi.

LAG Sydhavsøerne ønsker ikke, at der er et helt særligt fokus på social inklusion og kønsligestilling. LAG Sydhavsøerne ønsker, at give plads til mangfoldighed og ønsker i denne periode at ramme især de målgrupper, der er få af på Sydhavsøerne, og som kan være med til at løfte indkomstgrundlaget for området. På den måde vil kommunerne have bedre mulighed for at tilbyde flere og bedre muligheder for den udsatte målgruppe.

LAG Sydhavsøerne ønsker, at der er plads til alle uanset etnicitet, køn, uddannelse og alder.



Ladestandere til el-biler.

Udviklingsstrategiens indsatsområder og mål fortsat

Fokusområde 3. Samarbejde lokalt, tværregionalt og internationalt

I LAG Sydhavsøerne ser vi samarbejde som en vigtig og afgørende faktor for udvikling. Samarbejde kan fremme levetiden af projekterne.

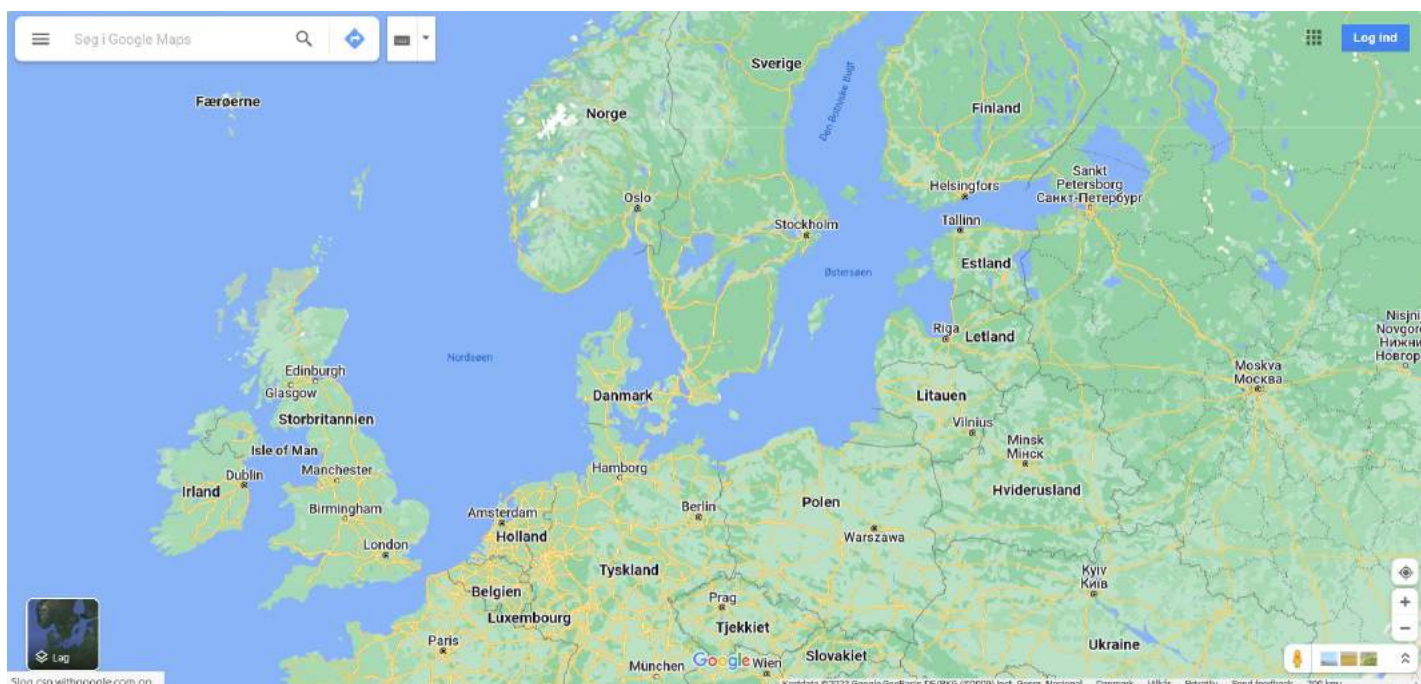
I projekterne ønskes det, at der i udpræget grad er et tæt og bindende samarbejde mellem flere parter, så projekterne blive så robust som muligt og med stort ejerskab.

LAG Sydhavsøerne vil i stil med den tidligere LAG-bestyrelse arbejde sammen med aktionsgrupperne i nærområdet og Region Sjælland.

Den tidligere aktionsgruppe, har gode erfaringer med tværgående projekter fx projektet "Landsbyernes Naturlige Fortræffeligheder".

Et samarbejde på tværs af grænserne er velkomment og ses som et naturligt led i den kommende Femern forbindelse, der vil skabe tættere bånd til især Tyskland.

Aktionsgruppen har et godt samarbejde med de to kommuner og Business Lolland-Falster, der alle er aktive parter i udviklingen af relevante projekter.



Viser Sydhavsøernes placering i forhold til resten af Europa. Kort: Google Maps.



Bilag 1

Redegørelse for processen for udarbejdelse af strategien

Involvering af medlemmer

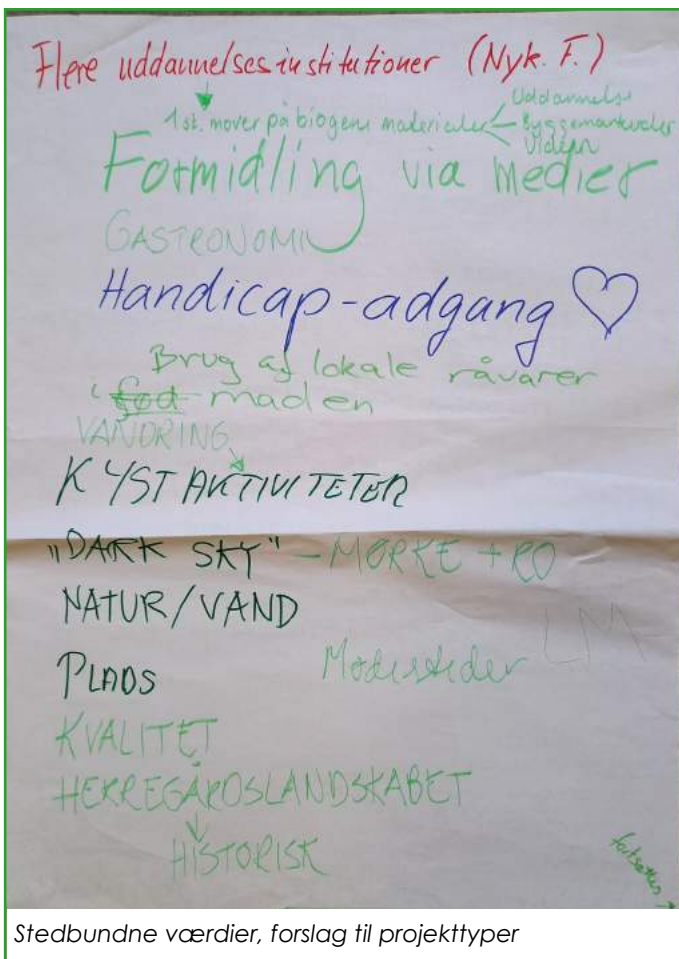
Til udarbejdelsen af udviklingsstrategien for LAG Sydhavsøerne havde bestyrelsen besluttet, at afholde to indledende borgermøder, hvor alle kunne deltage. To indledende møder, da geografien i LAG Sydhavsøerne er stor. Herefter et opfølgende borgermøde hvor forslag til udviklingsstrategien blev præsenteret og bearbejdet.

Der blev annonceret i alle lokalaviser, på sociale medier og der blev sendt invitation ud direkte til alle foreninger og aktuelle virksomheder i LAG Sydhavsøernes område.

Da hovedparten af deltagerne ved de første to borgermøder var repræsentanter fra foreninger, blev det besluttet at afholde et ekstra møde med virksomhederne, repræsenteret ved Lolland-Falster Business og 8 udvalgte virksomheder.

På de indledende møder fik deltagerne til opgave i små grupper at debattere, hvad de mener er de største udfordringer for udviklingen på Lolland og Falster. Endvidere skulle de komme med fordele og ulemper ved forskellige prioriteringer, samt foreslå hvilke projekttyper, de fandt var bedst egnede til at hjælpe med at løse de største udfordringer, de selv var kommet frem til.

På mødet for virksomheder, var temaerne de samme. Her skulle virksomhederne dog i højere grad prioritere mellem de forskellige emner, frem for at komme med forslag til konkrete projekttyper.



Stedbundne værdier, forslag til projekttyper

Naturen	Fællesskab	Landbrugsjorden
Stedbundne forhold	Gæstfrihed	Hvis du gider får du lov
Sindstilstand	Alle snakker med alle	Oprigtighed
Nærvær	Tryghed	Alle muligheder
Naboskab	Omsorg	Tingene går i den rigtige retning

Svar fra erhvervslivet hvorfor de bor og har virksomhed på Sydhavsøerne

Bilag 1 fortsat

Redegørelse for processen for udarbejdelse af strategien fortsat

Involvering af medlemmer fortsat

Efter de indledende møder blev der samlet op på alle indkomne forslag, ideer og prioriteringer og ud fra dette, blev der udarbejdet fem forslag til udviklingsstrategien.

Disse blev gennemgået på et møde med aktionsgruppens bestyrelse. Her blev de fem forslag reduceret til tre forslag, der alle på hver sin måde kunne være med til at skabe udvikling. Der blev endvidere gennemgået forslag til forskellige kriterier, der kunne indgå i strategien uanset, hvilken der blev valgt.

På det afsluttende borgermøde blev de tre strategier præsenteret. De var også sendt ud med indkaldelsen til mødet.

På dette borgermøde kunne deltagerne komme med ændringsforslag til de tre strategiforslag. Ændringsforslagene blev indarbejdet, og der var personlig afstemning om hvilken af de tre strategier, der skulle arbejdes videre med.

Endvidere var der opstillet forslag til otte punkter, der kunne være med til at konkretisere strategien og målrette indsatsen, disse kunne være aktionsgruppens egne prioriteringskriterier. Her skulle deltagerne i grupper debattere om udsagnene skulle være krav, en prioritering eller om de slet ikke skulle tælle med i vurderingen af projekterne.

Herefter blev udviklingsstrategien beskrevet og sendt i høring.

Til at facilitere borgermøderne og hele processen havde bestyrelsen valgt at udbyde opgaven i et underhåndsbud. På den baggrund blev der udvalgt en konsulent. Konsulenten har i samarbejde med LAG Sydhavsnæs koordinator og formanden for LAG bestyrelsen stået for arbejdet med at udarbejde strategien.



Borgermøde i Nykøbing.

**LAG SYDHAVSØERNE
INDBYDER TIL BORGERMØDER**

Udviklingsstrategien for de kommende 5 år skal fastlægges!

Vi skal dele 15 millioner kroner ud inden 2027. Hvad skal pengene gå til:
Foreninger eller virksomheder? - Kultur eller natur? - Store eller små projekter?
Kommunale eller private projekter? - Sport eller musik? - Hoteller eller shelters?
Øl eller vin? - Land eller by? - Havne eller haver? - Unge eller ældre?

**Den 24. august i Dannemare Forsamlingshus og
Den 30. august i Stubbekøbing Gl. Rådhus**

Begge dag klokken 19.00 - Husk at tilmelde dig på LAG-SYDHAV@OUTLOOK.DK
Du bliver medlem i døren.
Det dig der bestemmer hvilken type projekter vi skal støtte!



LAG SYDHAVSØERNE



Finansieret af
Den Europæiske Union

Indbydelse til de indledende borgermøder



Bilag 1

Redegørelse for processen for udarbejdelse af strategien

Godkendelsesproceduren

Til de indledende borgermøder og møde med virksomhederne og bestyrelsen deltog i alt ca. 200 i arbejdet. På det afsluttende møde deltog ca. 35 personer i den endelige konkretisering og prioritering af strategien. Den endelig beskrevne strategi blev sendt til godkendelse hos alle medlemmer og i høring hos de to kommuner Lolland og Guldborgsund samt i Region Sjælland. Høringen blev offentliggjort i diverse medier - aviser og facebook. Kommunerne og Regionen havde materialet i høring i de lovpligtige tre uger.

Materialet blev sendt ud til i alt 203 medlemmer, der var 46 der valgte at afgive deres stemme. Her var 2 negative og de 44 var positive.

LAG Sydhavsørerne har modtaget uformelle positive kommentarer fra kommunerne, men der er ikke kommet formelle høringsvar, hvilket tolkes som en accept af Udviklingsstrategiens målsætninger og retninger.

Se dokumentation for processen i bilag 5.



Borgermøde i Dannemare. Fotograf Folketidende

Bilag 2

Beskrivelse/analyse af området

Sammendrag

LAG Sydhavsøerne dækker øerne Lolland og Falster og ses på kortet på næste side.

På Sydhavsøerne boede der pr. 1. januar 2022 99.804 personer. Der bor knapt 56 borgere pr. km². Landsgennemsnittet er 123, så der er god plads. Befolkningstallet har været faldende i mange år, og forventes fortsat at falde frem mod 2030.

Samlet set er befolknings sammensætningen skæv i forhold til landsgennemsnittet set i forhold til alder og uddannelsesmæssig baggrund. Dette sætter sit præg på hele området. Gennemsnitsalderen vokser og indkomstgrundlaget pr. borger falder, da andelen af ældre borgere stiger.

Der er et udvalg af erhvervsuddannelser repræsenteret på Lolland og Falster. Der er få muligheder for professions uddannelser og nærmest ingen for videregående uddannelser.

Området er udpræget landbrugsland, den beskyttede natur udgør knapt 5% og skove mellem 10 og 15%.

Der er få store virksomheder, til gengæld er der mange iværksættere, samt små og mellemstore virksomheder. Igennem de seneste 10 år, er der sket en stigning i antallet af virksomheder med mellem 20 og 99 ansatte. I Guldborgsund Kommune er der mange arbejdspladser set i forhold til både Lolland og Vordingborg Kommune.

Der er mange mindre og velbesøgte kultursteder, men få faciliteter til afholdelse af store arrangementer, der er tillige begrænsede offentlig transport og parkeringsmuligheder.

De to kommuner har fokus på den grønne omstilling og arbejder på, at have det i fokus i deres kommuneplaner.

Der pågår et stort arbejde med udarbejdelse af planer for opsætning af solceller og vindmøller. Der arbejdes på at lægge en gasledning, så Sydhavsøerne kan bruge naturgas og senere biogas. Hvilket pt. ikke er en mulighed andet end fra tanke.

En vigtig stedbunden ressource på Sydhavsøerne er landbrugsjorden, der også sætter sit præg på de grønne prioriteringer og tiltag.



Kæruld fra Horreby Lyng

Bilag 2 fortsat
Beskrivelse/analyse af området fortsat



Bilag 2 fortsat

Beskrivelse/analyse af området fortsat

Infrastruktur

På Sydhavsøerne er vejnettet på øerne af rimelig kvalitet, og der er god sammenhæng.

Der er gode forbindelser til og fra øerne, der arbejdes på en ny Storstrømsbro til at forbinde Falster med Sjælland. Femern byggeriet er i gang, der skal forbinde Lolland med Femern. Der er færger fra Lolland til både Tyskland og Langeland. Og Færge fra Falster til Tyskland.



Færge til Kragencæs

Der er fra national side afsat midler på trafikområdet som også Sydhavsøerne får glæde af.

Den kollektive trafik er derimod en udfordring for livet på Sydhavsøerne, da der er ringe sammenhæng mellem de forskellige transportmidler, der giver lange ventetider på stationerne.

Busforbindelserne bliver reduceret og flextrafikken kan ikke opveje fordelene ved busserne. Der er ikke indarbejdet en god sammenhæng og samtænkning i forhold til Movia's busruter og alle skolebusserne.

Cykelstier i landområderne er en stor mangelvare, og det reducerer befolkningens lyst til at bruge andre transportmidler end bilen. Med langt til skolerne og farlige skoleveje bliver børn og unge tvunget til at blive kørt i bil eller tage offentlig transport. Hvilket ikke er sundhedsfremmende, og gør hverdagen mere besværlig for befolkningen.



Udsigt mod Farøbroen

Der er stor mangel på praktiserende læger og mange borgere har pt. ikke en fast læge. Der arbejdes fra Regionens side på at finde holdbare løsninger med fx læger, der køres til området.

Der er stadig et stort sygehus i Nykøbing og der er to skadestuer tilknyttet et i Nykøbing og et i Naskov (der dog ikke har åbent døgnnet rundt).

Der er flere erhvervsuddannelser og mellem-lange uddannelser, der kan tages på øerne. Byggerierne af de to faste forbindelser giver mulighed for flere praktikpladser og for flere

forskellige ud-



Udsigt over den kommende Femern-forbindelse



Bilag 2 fortsat

Beskrivelse/analyse af området fortsat

Infrastruktur fortsat

dannelser.

På Sydhavsøerne er det ikke muligt at tage en universitetsuddannelse, men der er et samarbejde med RUC, Københavns Universitet og PHA.

På Sydhavsøerne har der indtil nu ikke været en naturgasledning. Dette er ved at blive etableret, hovedsageligt for at forsyne de to store sukkerfabrikker henholdsvis i Nakskov og Nykøbing.

Når naturgassen udfases er det planen, at ledningen skal bruges til biogas.

Der er mange fjernvarmeanlæg i de to kommuner, der i alt giver varme til ca. 60% af hus-

standene. Fjernvarmeanlæggene bruger "CO₂-natreale" biobrændsler, uden brug af fossile brændstoffer.

I landområderne med langt til fjernvarmeanlæggene er husene opvarmet med egne olie-, gas-, træbaseret fyr eller varmepumper og jordvarmeanlæg.

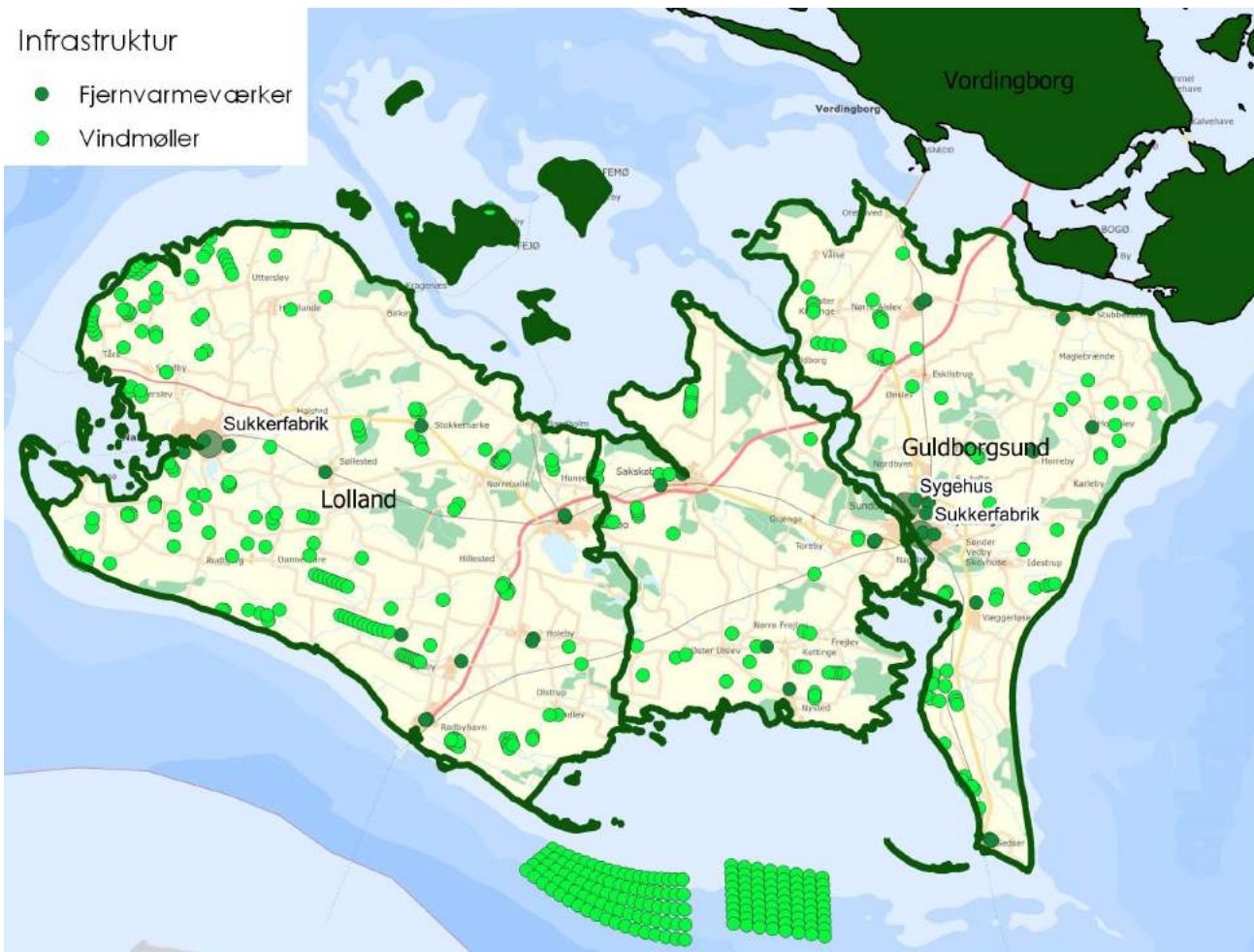
Overalt i kommunerne udbygges arealerne med solceller og vindmøller. Til sikring af strømproduktionen.

Se kortet nedenfor for vindmøller og fjernvarmeværk.

I dag stopper man ind i mellem møllerne af hensyn til ledningsnettets kapacitet.

Infrastruktur

- Fjernvarmeværker
- Vindmøller



Kort over fjernvarmeanlæg, vindmøller, sygehus og sukkerfabrikker på Sydhavsøerne

Bilag 2 fortsat analyse af området fortsat

Natur

Sydhavsøerne er kendt for deres langstrakte vidder og kystnære skove. Store dele af de to øer er sikret mod højvande og stormflod af kystdiger



Skov langs Falsters østkyst

Sydhavsøerne har tilsammen et areal på knapt 1790 km², af dette areal er under 5% beskyttet natur (enge, moser og søer), hvilket er halvt så meget som gennemsnittet for Danmark på godt 10%.

I Lolland Kommune er der mere end 70 skove og de udgør ca. 10 % af kommunens samlede areal. I Guldborgsund Kommune er dette tal ca. 15% af kommunens areal.



Stenurtsplante, skjult i det høje græs

Samlet set har Lolland og Guldborgsund Kommune omkring 600 km kyst, hvoraf havet ud for kysten er udpeget som Natura 2000 område på lange strækninger. Se kort.

Der er flere unikke naturområder på Lolland og Falster fx Maribosøerne, Nakskov Fjord, Guldborgsund, Højmosen Horreby Lyng, Bøtø Nor, Saksfjed inddæmningen og Hyllekrog. Ud over disse større naturområder er der flere mindre områder fx er en del af de tidligere og nuværende grusgrave omdannet til naturparker.



Rød fluesvamp i skovbunden

Kommunerne har arbejdet sammen om at gøre naturen tilgængelig via projektet "Naturlandet Lolland-Falster".

Bilag 2 fortsat analyse af området fortsat

Natur



Beskyttet natur (blå, brune og lysegrønne skraveringer), Natura 2000-områder (gule områder) og skov (grøn).



Humlebi på mælkebøtte



Urørt skov i Horreby Lyng

Bilag 2 fortsat

Beskrivelse/analyse af området fortsat

Særlige miljø- eller klimamæssige forhold

Sydhavsøerne har den store udfordring med at øerne generelt ligger tæt på havets overflade. Lolland mere end Falster. De vil derfor være særligt truede af stigende vandstand både i havet og i grundvandet.

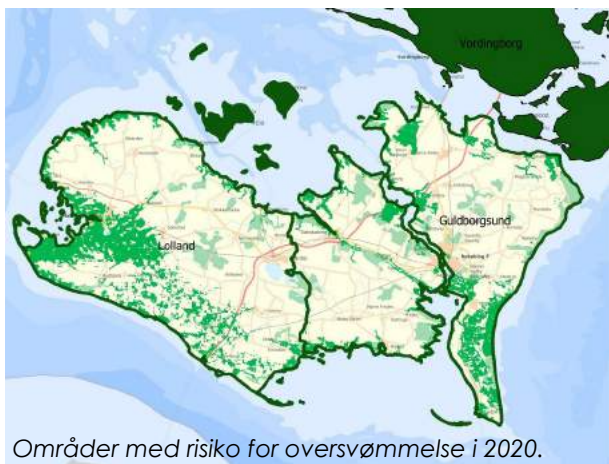
På kortene nedenfor ses oversvømmelsesrisikoen for Sydhavsøerne i henholdsvis 2020 og 2070, kun set i forhold til havvandet.

De områder, der er i risiko er især de områder, der efter stormfloden i 1872 blev inddæmmet. Flere af de større byer som Nakskov, Nykøbing, Guldborg, Stubbekøbing, Rødby, Rødbyhavn og Nysted ser frem mod udfordringer ifølge prognoserne for havvandsstigninger.

Der skal tænkes langsigtet og strategisk.

Guldborgsund Kommune har udarbejdet en klimatilpasningsplan, hvor de enkelte risiko-områder er udpeget, og der er udarbejdet en overordnet plan. Der er en opdatering på vej.

I Lolland Kommune arbejdes der efter en risikostyringsplan, hvor klimatilpasningen endvidere er fastsat i Kommuneplanen.



Slusen ved Hyllekrog inddæmningen.



Bilag 2 fortsat

Beskrivelse/analyse af området fortsat

Erhvervsstruktur

På Sydhavsøerne udgør de små og mellemstore virksomheder på 1 - 50 ansatte 97,5 % af alle virksomheder. Hvilket svarer til landsgennemsnittet på 96,5%. Fordelingen mellem små og store virksomheder følger ligeledes landsgennemsnittet.

Fordelingen mellem brancherne følger ligeledes landsgennemsnittet på nær på "Landbrug, skovbrug og fiskeri" hvor Sydhavsøerne ligger på omkring 17% mod 8 % på landsplan. I branchen "Erhvervsservice" ligger Sydhavsøerne på 10 % mod landsgennemsnittet på 17 %.

Ser man på udviklingen siden 2012 er der sket en tilbagegang i det samlede antal virksomheder på Sydhavsøerne på 2%. Der er sket en stigning i antallet af virksomheder med 10 - 99 ansatte. Den største procentvise stigning er sket i antal virksomheder med 50 - 99 job, her er der sket en stigning på næsten 25%. Det største fald er sket i antal virksomheder med 5 -9 ansatte (Se tabel nederst på siden).

	1 job	2-4 job	5-9 job	10-19 job	20-49 job	50-99 job	100 ++job
Total 2012	2389	1360	746	479	259	78	40
TOT Erhverv i alt 2020	2441	1273	641	481	287	96	35
1 Landbrug, skovbrug og fiskeri	555	260	73	26	4	1	1
2 Industri, råstofindvinding og forsyningsvirksomhed	127	96	51	27	24	7	8
3 Bygge og anlæg	283	169	82	37	22	6	1
4 Handel og transport mv.	343	367	215	159	72	14	5
5 Information og kommunikation	59	23	2	8	3	0	1
6 Finansiering og forsikring	28	4	7	3	4	0	0
7 Ejendomshandel og udlejning	218	79	20	9	7	1	1
8 Erhvervsservice	345	119	59	42	13	6	1
9 Offentlig administration, undervisning og sundhed	200	66	77	120	121	54	17
10 Kultur, fritid og anden service	283	90	55	50	17	7	0

Fordelingen af virksomheder i 2012 og 2020. De røde tal angiver tilbagegang fra 2012 til 2020.

Bilag 2 fortsat

Beskrivelse/analyse af området fortsat

Erhvervsstruktur fortsat

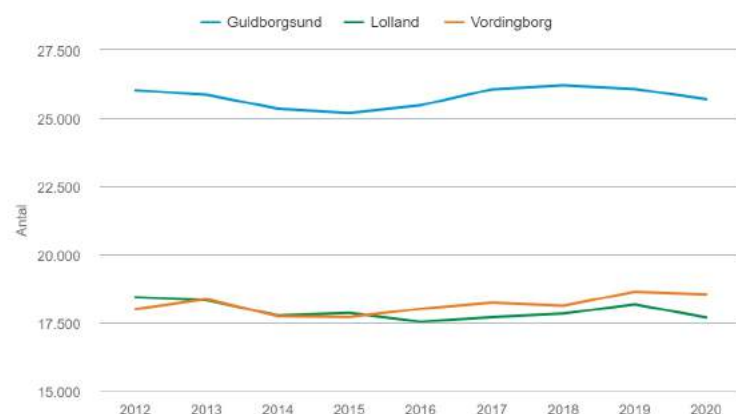
Antallet af arbejdspladser i Guldborgsund Kommune ligger højt set i forhold til nabo-kommunerne Lolland og Vordingborg (se graf nedenfor).

Tallet faldt fra 2012 til 2015 og steg derefter lidt igen frem mod 2019.

Der ses et fald i 2020, der formentlig skyldes virkningerne fra Covid-19-pandemien.

Arbejdssteder og job

Branche (DB07 10-grp): TOT Erhverv i alt | Enhed: Job ultimo november | Område:



Antal arbejdspladser i Guldborgsund, Lolland og Vordingborg Kommuner.

Selv om der har været et lille fald i antallet af arbejdspladser på Sydhavsøerne, har der ikke været en stigning i arbejdsløsheden.

Der er faldet støt i perioden fra 2012 til 2021 i Lolland Kommune er arbejdsløsheden blevet halveret i perioden (se tabel nedenfor).

Fuldtidsledige i pct. af arbejdsstyrken efter køn, alder, område og tid

	2012	2013	2014	2015	2016	2017	2018	2019	2020	2021
I alt										
Alder i alt										
Guldborgsund	6,6	6,8	5,8	5,3	4,6	5,0	4,6	4,3	5,1	4,0
Lolland	9,8	9,1	7,4	6,5	5,7	6,0	5,4	4,8	5,8	4,5

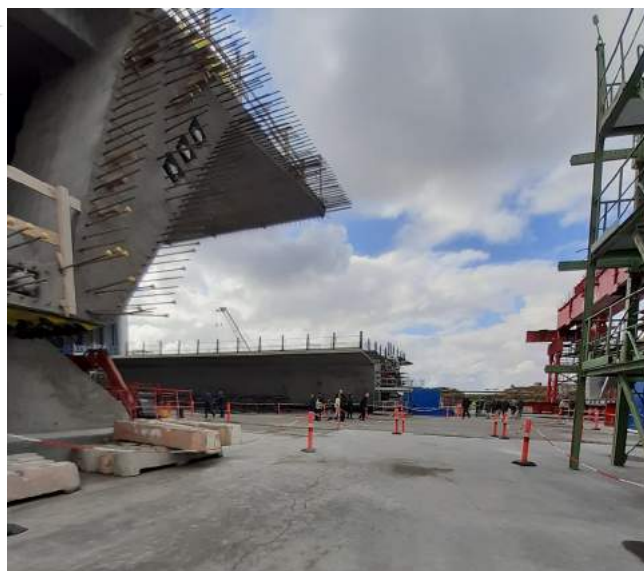
Årsopgørelser af ledigheden følger kalenderårene, dvs. 1/1 til 31/12.

Andelen af ledige fra 2012 - 2021 i Guldborgsund og Lolland Kommune

Til at bakke op om nye og eksisterende virksomheder har begge kommuner fokus på at forbedre kommunikationen mellem virksomheder og kommunerne, når der søges tilladelser til ændringer i virksomhederne. Endvidere kan virksomheder søge råd og vejledning hos Business Lolland-Falster.

Den største udfordring for virksomhederne på Sydhavsøerne er, at det er svært og nogle gange umuligt at få kvalificerede medarbejdere til job med særlige krav.

En anden udfordring er, at det er utrolig vanskeligt at få banker og realkreditinstitutter til at sikre finansieringen af nye projekter.



Elementer til den nye Storstrømsbro.

Bilag 2 fortsat

Beskrivelse/analyse af området fortsat

Hvem bor i området

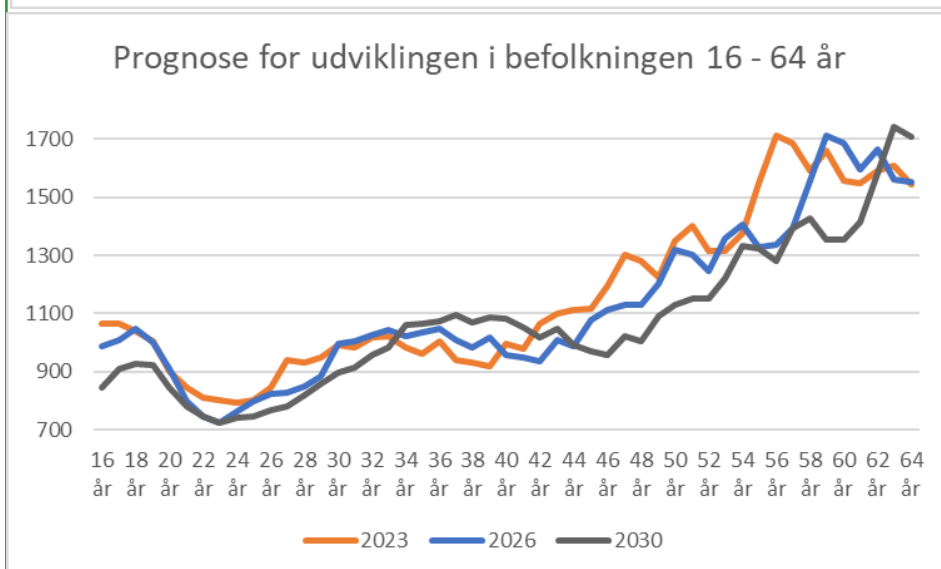
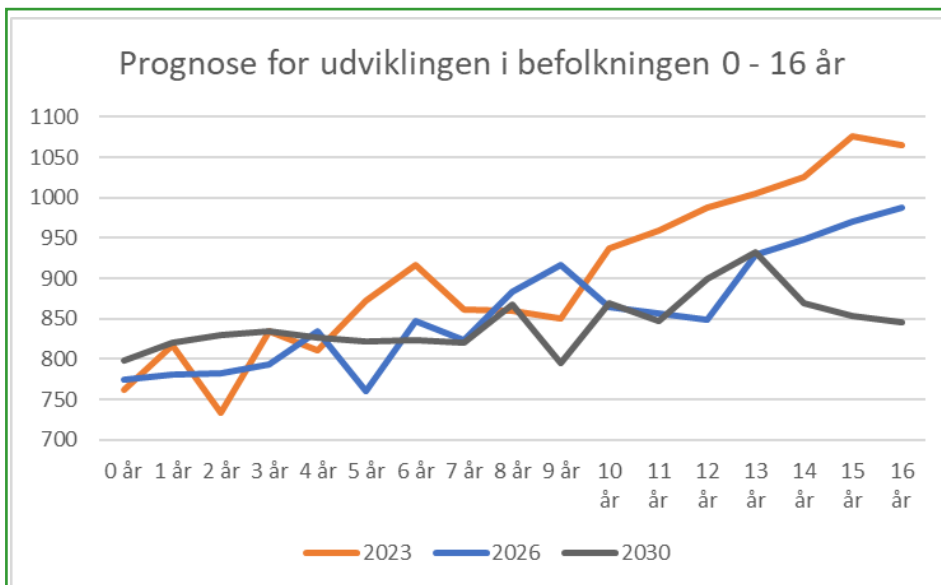
På Sydhavsøerne boede der pr. 1. januar 2022 99.804 personer. Et tal, der har været faldende i mange år. Siden 2006 er tallet faldet med mere end 12.000 indbyggere. Befolkningsprognoserne for de to kommuner forventer et fortsat fald i de kommende år. Se grafen herunder. Der forventes et samlet fald på ca. 3000 indbyggere i perioden frem til 2030 og med størst fratrykning fra Lolland Kommune.

Gennemsnitsalderen er nogle af de højeste i Danmark med 49 år i Lolland Kommune og 47,4 år i Guldborgsund Kommune.

I begge kommuner er andelen af befolkningen i den erhvervsaktive alder 16 - 66 år under 60%, hvor den generelt i Danmark ligger på 64 %. Se pyramiderne på næste side.

I Lolland kommune forventes det, at der frem mod 2027 vil ske en lille fremgang i andelen af de erhvervsaktive borgere. Det forventes

ikke, at der frem mod 2030, vil ske en ændring af aldersgennemsnittet.

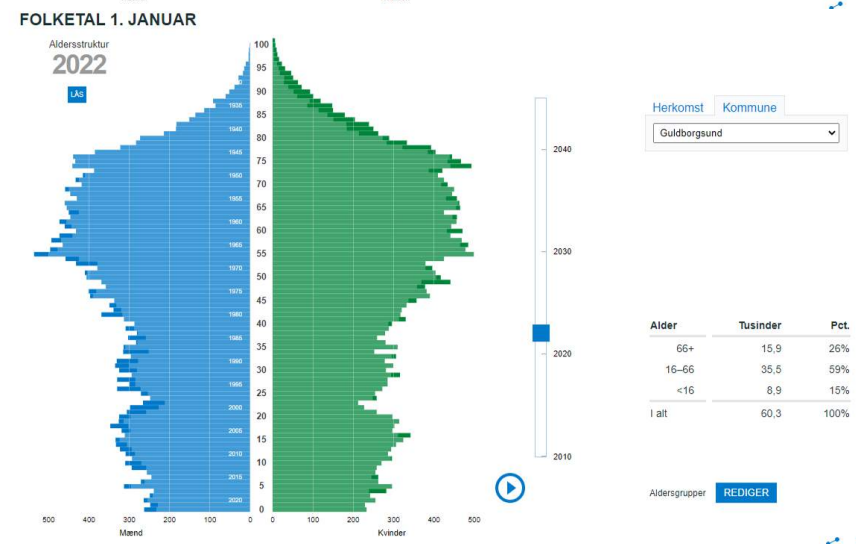
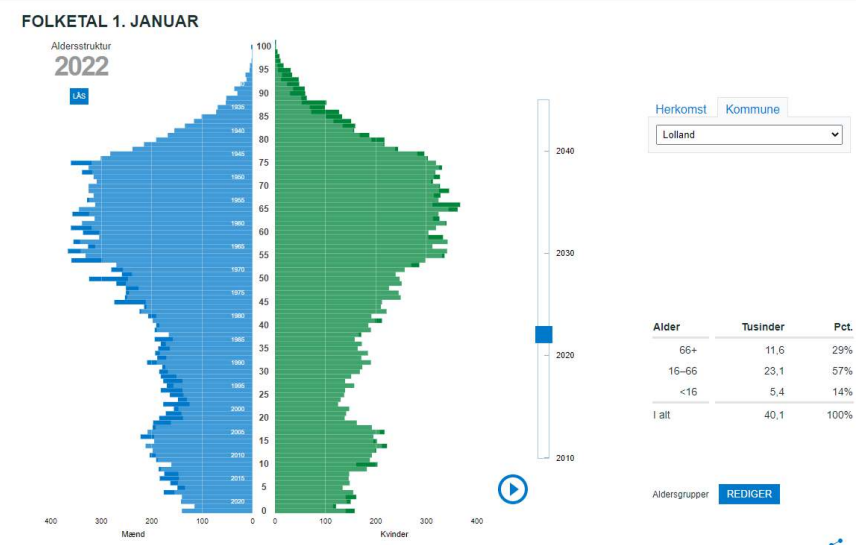
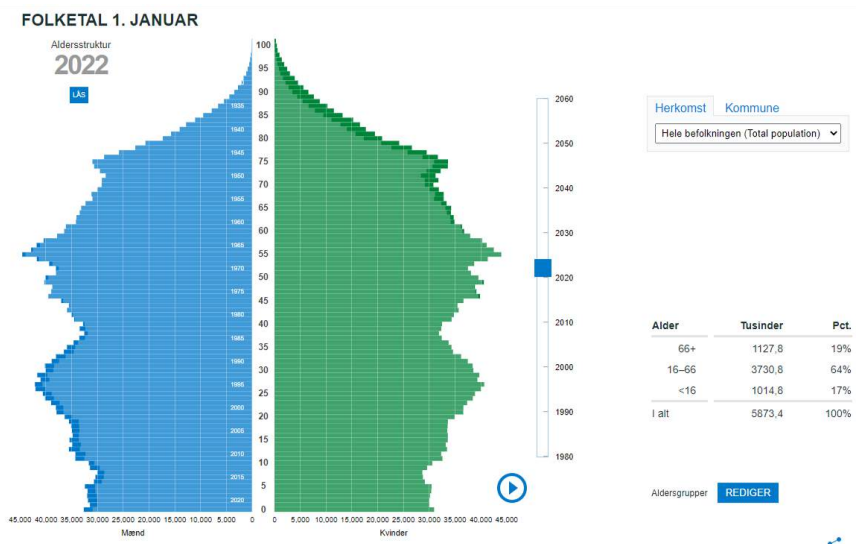


Prognose for udviklingen i befolkningen på Sydhavsøerne i perioden 2023-2030.

Bilag 2 fortsat

Beskrivelse/analyse af området fortsat

Hvem bor i området fortsat



De tre pyramider viser folketal pr. 1/1-22. Danmark, Lolland og Guldborgsund



Bilag 2 fortsat

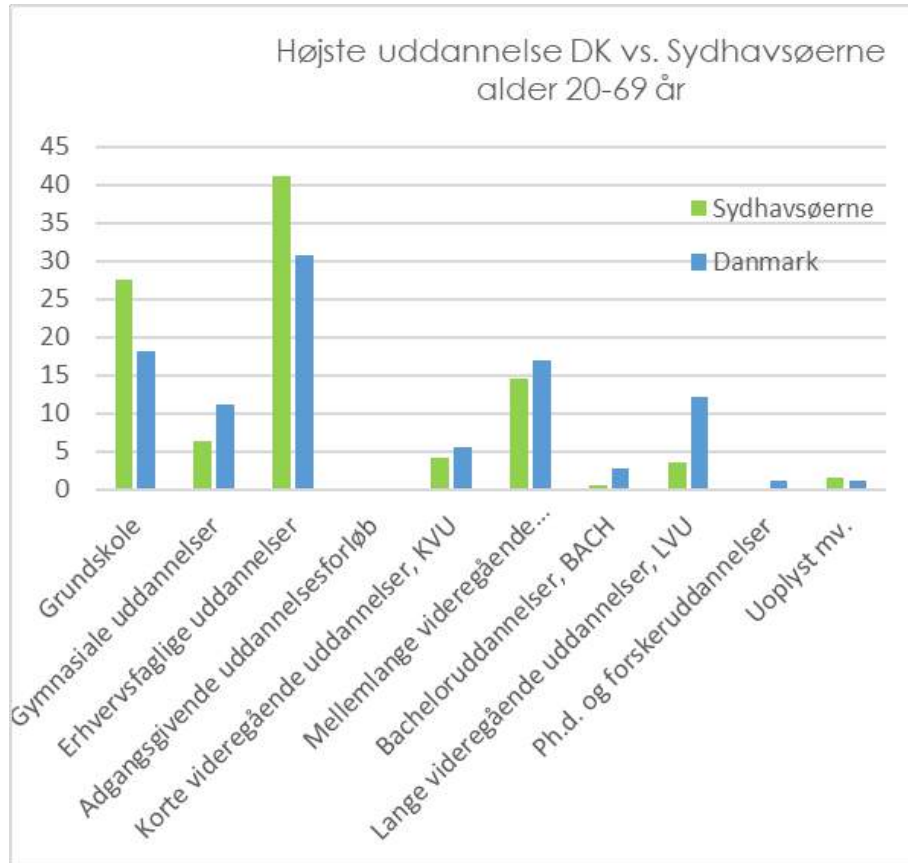
Beskrivelse/analyse af området fortsat

Hvem bor i området fortsat

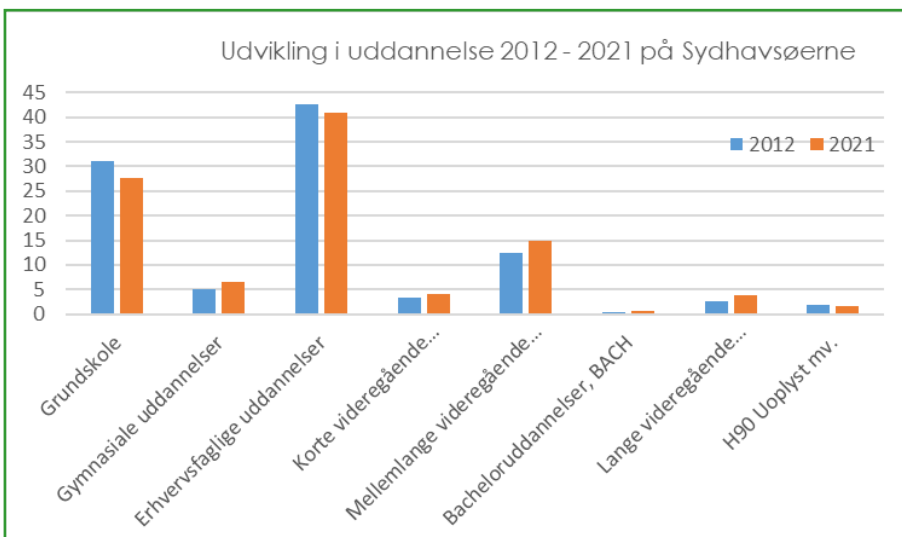
Ser man på befolkningens generelle uddannelsesniveau er der 10% flere med en erhvervsfaglig uddannelse (41%) i forhold til landsgennemsnittet (31%), til gengæld er der også 10% færre med en lang videregående uddannelse (3,5% i forhold til 13%). Se nedenstående søjlediagram for sammenligning.

Selv i aldersspændet 30-69 år, er der stadig 25% af befolkningen på Sydhavsøerne, der kun har færdiggjort grundskolen, hvor på landsplan lægge dette tal på 17%.

Der er sket en positiv udvikling siden 2012 mod at flere borgere får en uddannelse efter grundskolen. Se søjlediagram nederst på denne side.



Grafen viser procentfordelingen på højeste gennemførte uddannelse i Danmark og på Sydhavsøerne.



Grafen viser procentfordelingen i 2012 vs. 2021.

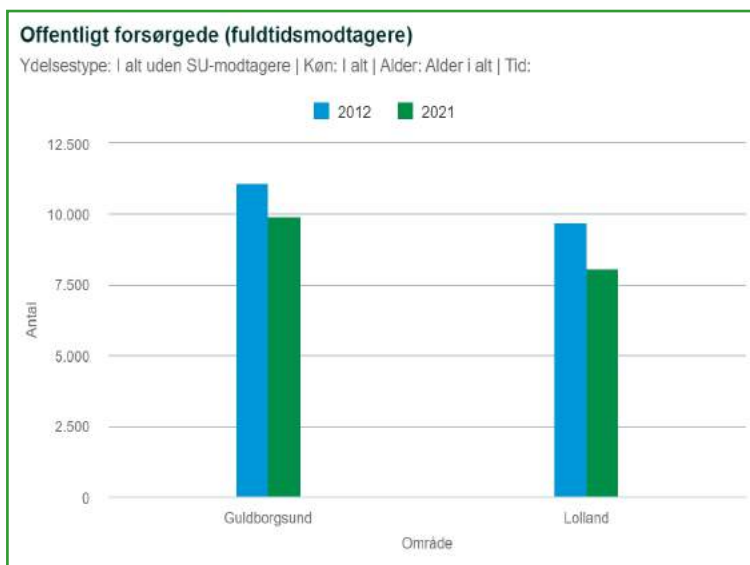
Bilag 2 fortsat

Beskrivelse/analyse af området fortsat

Hvem bor i området fortsat

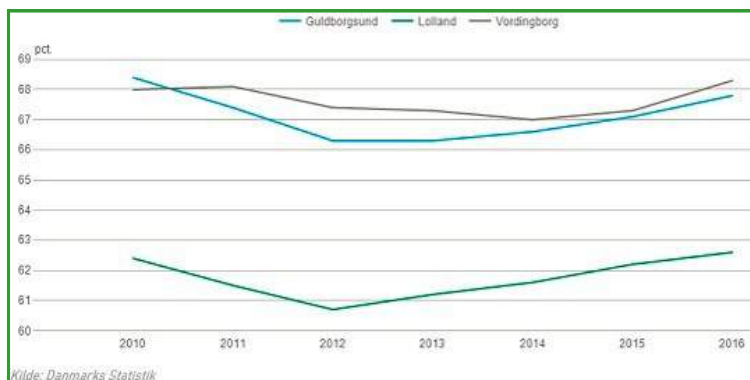
Samtidig viser tal fra Danmarks Statistik, at der i perioden fra 2012 til 2021 er der kommet færre fuldtidsmodtagere af sociale ydelser i begge kommuner, i Lolland er antallet faldet med næsten 2000 og i Guldborgsund med godt 1200 (se graf nedenfor).

Andelen af beskæftigede i den arbejdsdygtige alder i de to kommuner har været i fremgang siden 2012. I 2016 var beskæftigelsesfrekvensen tilbage på samme niveau som i 2010. Se grafen nederst på siden.



Antallet af offentligt fuldtidsforsørgede i 2012 vs. 2021 i Lolland og Guldborgsund Kommune inkl. SU-studerende.

Den samlede andel af borgere i de to kommuner, der enten er folkepensionister eller er ude af arbejdsmarkedet som førtidspensionister, efterløn mv. udgør pt. ca. 35%.



Grafen viser beskæftigelsesprocenten i perioden fra 2010-2016 i Guldborgsund, Vordingborg og Lolland Kommune.



Vi klatrer mod toppen

Bilag 2 fortsat

Beskrivelse/analyse af området fortsat

Hvem bor i området fortsat

På Sydhavsøerne udgør indbyggere med andet end dansk oprindelse 10% af befolkningen i forhold til landsgennemsnittet på 15%. Fordelingen af indvandrere og efterkommere følger landsgennemsnittet dog med en lille overvægt af indvandrere fra ikke-vestlige lande i Guldborgsund Kommune og en lille overvægt af efterkommere fra ikke-vestlige lande i Lolland Kommune (se tabel).

Samlet set er befolkningssammensætningen skæv i forhold til landsgennemsnittet set i forhold til alder og uddannelsesmæssig baggrund (se befolkningspyramiderne på s. 31). Dette sætter sit præg på hele området. Gennemsnitsalderen vokser og indkomstgrundlaget pr. borger falder, da andelen af ældre borgere stiger. Begge kommuner er lykkedes med at bremse stigningen af borgere, der er fuldtidsmodtagere af offentlige ydelser. Samtidig stiger andelen af borgere med en uddannelse, der er højere end grundskolen.

I begge kommuner ses en affolkning af yderområderne i kommunerne og en tilflytning til de større bysamfund. Denne udvikling forventes ligeledes at fortsætte frem mod 2030.

**Folketal den 1. i kvartalet efter tid, herkomst og område.
Fordelt efter Antal og Procent (sum(herkomst)=100%).**

	Hele landet	Guldborgsund	Lolland
2022K3			
Antal			
Indvandrere fra vestlige lande	282 524	1 834	1 245
Indvandrere fra ikke-vestlige lande	394 306	2 646	1 850
Efterkommere fra vestlige lande	37 747	258	143
Efterkommere fra ikke-vestlige lande	172 171	822	702
Procent (sum(herkomst)=100%)			
Indvandrere fra vestlige lande	31,86	32,99	31,60
Indvandrere fra ikke-vestlige lande	44,47	47,59	46,95
Efterkommere fra vestlige lande	4,26	4,64	3,63
Efterkommere fra ikke-vestlige lande	19,42	14,78	17,82

Tabellen viser antallet og procentfordelingen af indvandrere i Danmark, Guldborgsund og Lolland Kommune



En god dag på kysten

Bilag 2 fortsat

Beskrivelse/analyse af området fortsat

Kulturelle forhold

På Sydhavsøerne er der et rigt og meget varieret kulturtilbud.

Tager man Sydhavsøerne som et samlet kulturtilbud, vil man nærmest hver dag hele året kunne tage på en ny oplevelse.

Der er gallerier, biografteatre, biblioteker, museer, zoologisk og botaniske haver, restauranter, caféer, slotte og herregårde. Ud over disse stedbundne aktiviteter tilbyder kirkerne, naturforeninger mv. et bredt udvalg af oplevelser fra babysalmesang til guidede ture i naturen.

Det traditionelle foreningsliv er aktivt og der findes alt fra klatring, fodbold, svømning over tamburkorps og billard.

Ud over dette er der flere foreninger, der har til formål at styrke sammenholdet og udviklingen i de mindre bysamfund.

Begge kommuner gør en aktiv indsats omkring natur og kulturformidling med biblioteker med foredrag og teater, billedskole, musikskole, kulturfabrik.



Vægmaleri ved teateret i Nykøbing Falster.

Erhvervslivet i de større handelsbyer gør en stor indsats for at afholde fælles kulturarrangementer i løbet af året. Og i 2022 er Nykøbing Falster blevet kåret som Danmarks bedste handelsby med under 20.000 indbyggere. Der er flere tilbagevendende begivenheder på øerne som Døllefjælde-Musse Marked, Lys over Lolland, kulturnat, og Piratugen på færøgen Ida.

På Sydhavsøerne er der ikke alle tilbud alle steder, men der arbejdes på at samle kræfterne, så der i hvert område er et bredt udbud af forskellige tilbud.



Middelaldercenteret i Sundby

Bilag 2 fortsat

Beskrivelse/analyse af området fortsat

Kulturelle forhold fortsat

De frivillige gør en kæmpe indsats og er helt uundværlige i et vandkantsområde som Sydhavsøerne. Hvor der er højt til himlen og langt mellem byerne og få penge i kommunekasserne, til at løfte alle opgaver.

Kommunerne støtter op om forenings- og kulturlivet ved at have specielle ordninger, hvor der kan søges medfinansiering til arrangementer og materialer.



Evigheden



Fotoramme smukt også i gråvej

Bilag 2 fortsat

Beskrivelse/analyse af området

Bæredygtig og grøn omstilling

Begge Kommuner arbejder aktivt på den grønne omstilling. Det er indarbejdet i begge kommuners kommuneplaner som særligt fokusområde.

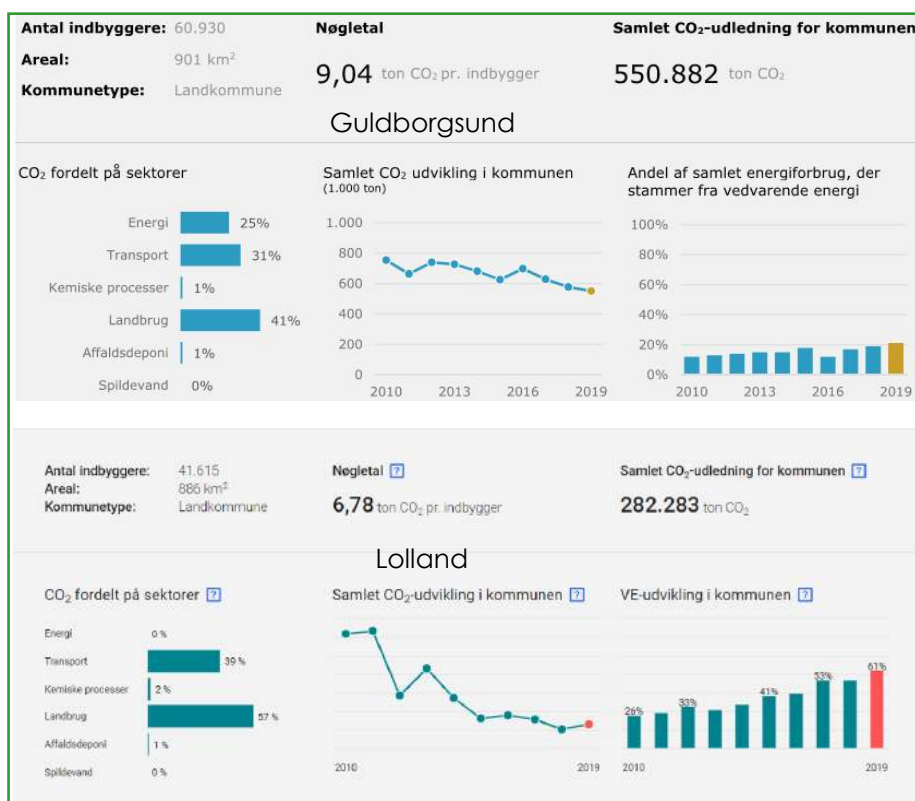
Guldborgsund Kommune og Lolland Kommune er begge landkommuner, der typisk udleder mere CO₂ pr. indbygger end i byen, dette er også tilfældet. I 2019 var tallet 9,04 tons CO₂ pr. borger i Guldborgsund og 6,78 for Lolland Kommune. Landsgennemsnittet ligger på 5,76 tons CO₂ pr. borger.

I Lolland Kommune er der i perioden fra 2010-2019 sket en reduktion fra 405.000 tons til 282.000 tons i 2019 (se figur nedenfor).

I Lolland Kommune er det især udledningen af CO₂ fra energiproduktionen, der har været medårsag til den store reduktion. For i perioden er der sket en øget udledning fra landbruget. Det er transportsektoren og landbruget, der står for 96% af kommunens udledning.

I Guldborgsund Kommune er der sket et fald fra 754.000 tons til 551.000 tons fra 2010 – 2019. Her er det energiproduktion, transport og landbruget, der tilsammen står for 97% (se figur).

Guldborgsund og Lolland Kommune er de to kommuner i Danmark, hvor størst andel af husstandene bliver opvarmet med fjernvarme henholdsvis 60 og 59% og fjernvarmen er ikke bundet op på fossile brændstoffer.



I kampen for et mere bæredygtigt område og den grønne omstilling har Guldborgsund Kommune blandt andet igangsat projektet "Bioøkonomisk Vækstcenter Guldborgsund". Der skal samle viden og hjælpe med at skabe nye grønne erhvervsventyr.

Viser udviklingen i CO₂ udledningen fra 2010-2019 i Lolland og Guldborgsund Kommune. Kilde: Spareenergi.dk.



Bilag 2 fortsat

Beskrivelse/analyse af området fortsat

Bæredygtig og grøn omstilling fortsat

I Lolland Kommune har man vedtaget at der skal oprettes en ny grøn tænketank, der skal rådgive kommunens politikere om den grønne vej frem. Så det bliver en samlet indsats.

Begge kommuner forventer, at fokus på bæredygtighed og grøn omstilling vil skabe nye job og tiltrække nye virksomheder og nye indbyggere. Og der er fokus på unge og iværksætter i hele denne omstilling.

Den største udfordring for den grønne omstilling på Sydhavsøerne er infrastrukturen i el-nettet og gas-nettet.

Vindmøllerne må stå stille, når det blæser fordi indbyggerne på Sydhavsøerne ikke kan nå at bruge strømmen, og elkablet ikke er stort nok til at føre strømmen væk.



Vindmøller på land ved Tingsted



Solcellepark ved Væggerløse

Bilag 2 fortsat

Beskrivelse/analyse af området

Særlige stedbundne ressourcer

På Sydhavsøerne er der en rigtig god lerjord, der giver et stort udbytte til landbruget. Denne ressource er vigtig for alle de erhverv, der er tilknyttet landbruget. Hver 6. virksomhed er indenfor brancherne "Landbrug, skovbrug og fiskeri", kun overgået af "Handel og transport" branchen, hvor det er knapt godt hver 5. virksomhed (se tabel på side 28). I tilknytning til landbruget er der en stor tradition for lokal gastronomi, og fremstilling niche produkter til gourmetrestauranter.

Der er mange kulturhistoriske steder på Sydhavsøerne - gamle bosteder, gravhøje, kirker, kornmøller, pakhuse, stationsbygninger og Konge-ege. Mange steder som man frit kan besøge og flotte udstillinger, der fortæller historien fra jægerens urskov over stenalderen, bronzealderen videre til Middelalderen og frem til i dag med fortællinger om stormfloden i 1872, digebyggeriet og roeeventyret.



Rundbladet soldug fra Horreby Lyng

De større naturområder og naturparker, som findes på Lolland og Falster er unikke på hver deres måde. Horreby Lyngs særlige naturtype som højmosse, Maribo Søerne med deres nu faste rovfugle beboere havørn, hvepsevåger, rørhøg og til tider også kongeørn, traner og Lærkefalk.

Nakskov Fjord er Danmarks ø-rigeste, hvilket giver mange interessante strandenge, strandvolde, klitter og overdrev.

På Bøtø er der i gang sat et stort naturgenopretningsprojekt med afgræsning af bl.a. vilde heste.

Lolland og Guldborgsund Kommune har i fællesskab skabt en platform "Naturlandet Lolland-Falster", der fortæller og samler alle disse stedbundne attraktioner inkl. vandre-, cykel- og ride- og fødevareruter, overnatningssteder, undervisningsmateriale til skoler og meget mere.



En af de mange kirke på Sydhavsøerne



Bilag 2 fortsat

Beskrivelse/analyse af området fortsat



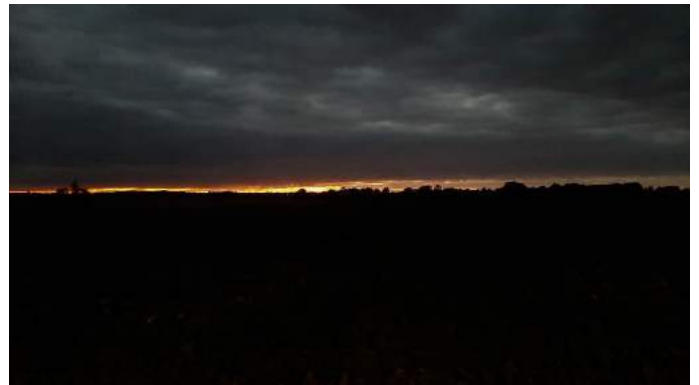
Camping og hygge



Vi kører os om hinanden



Åbent vand der til tider viser tænder



Dark sky, så man rigtig kan opleve natten



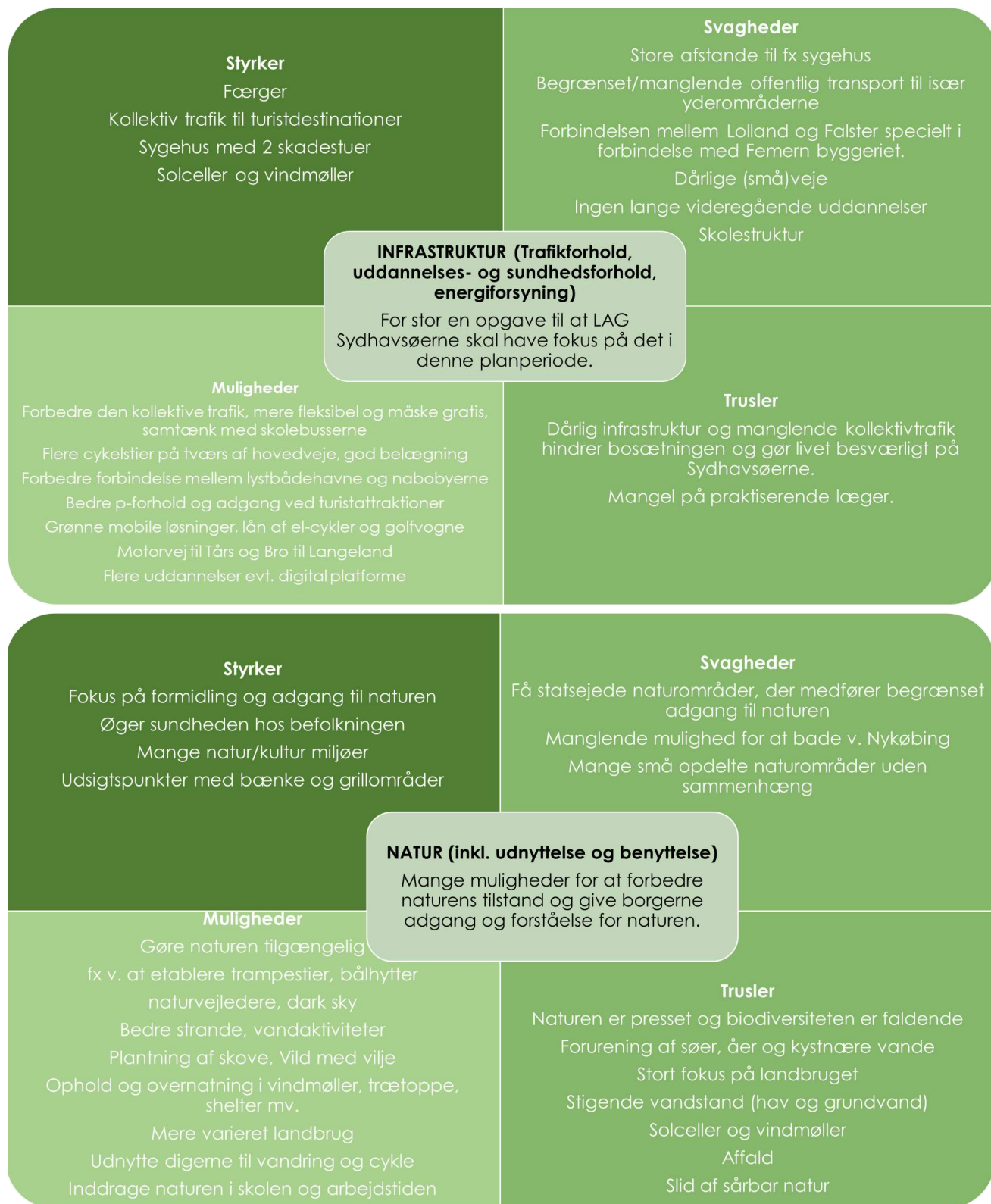
Lange kyststrækninger, der giver utallige muligheder for naturoplevelser.



Naturpleje på Bøtø

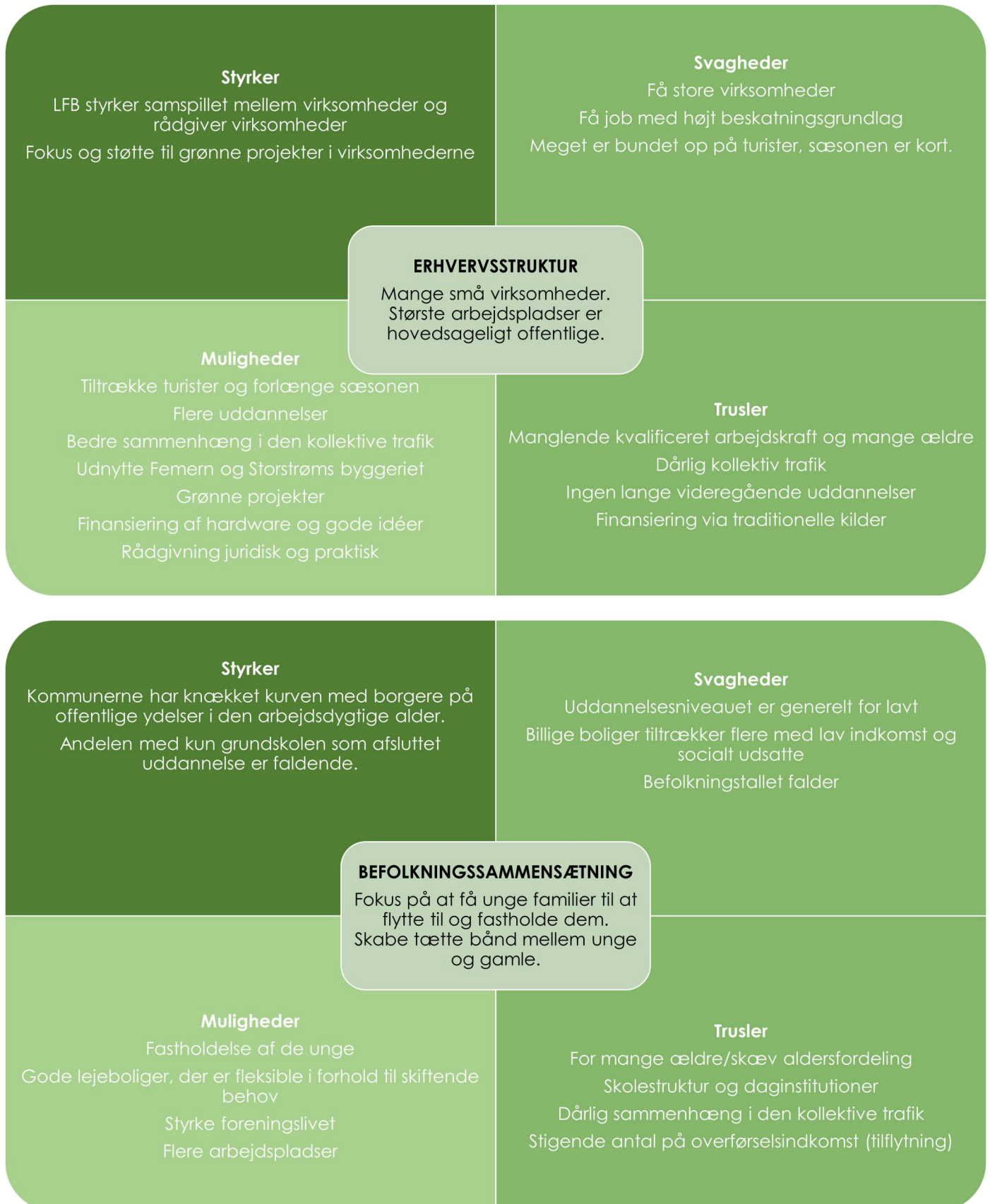
Bilag 3 SWOT analyser

Disse SWOT-analyser er udarbejdet på baggrund af borgermøderne.



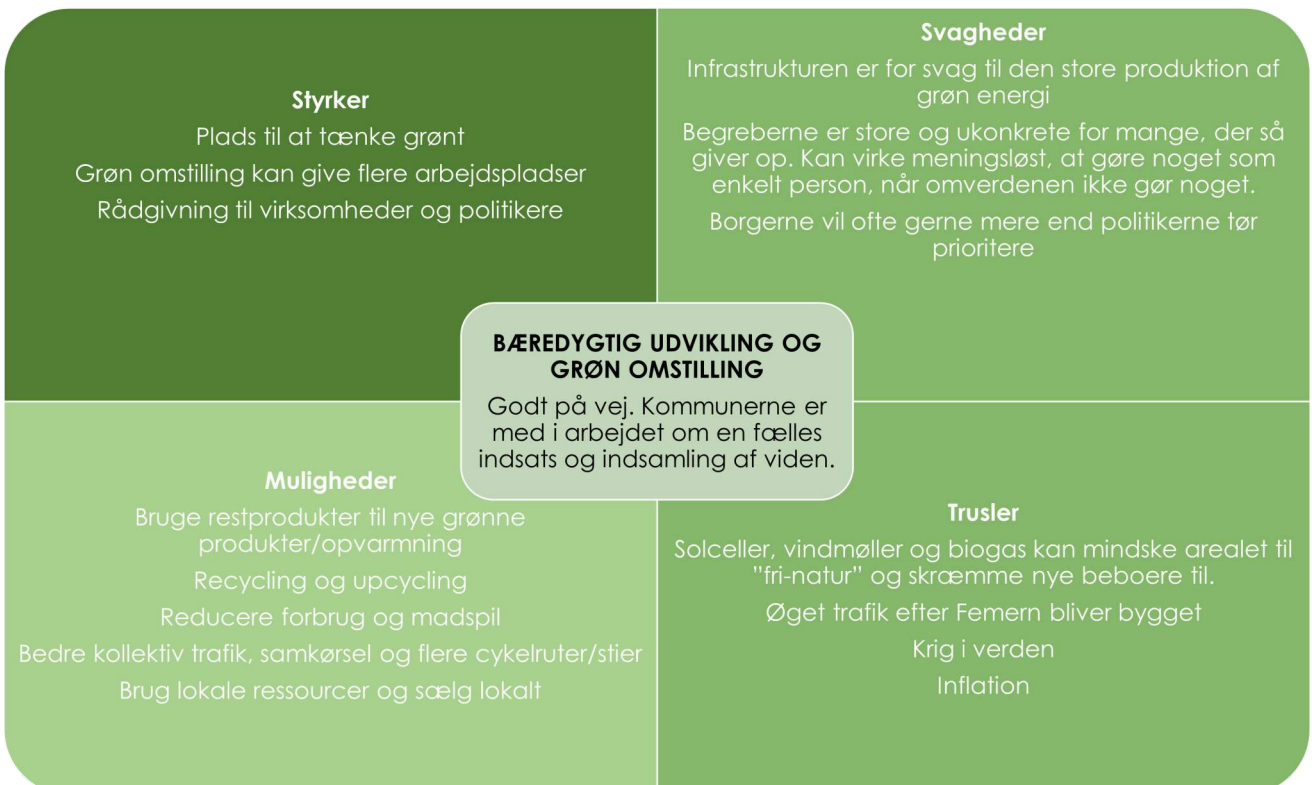
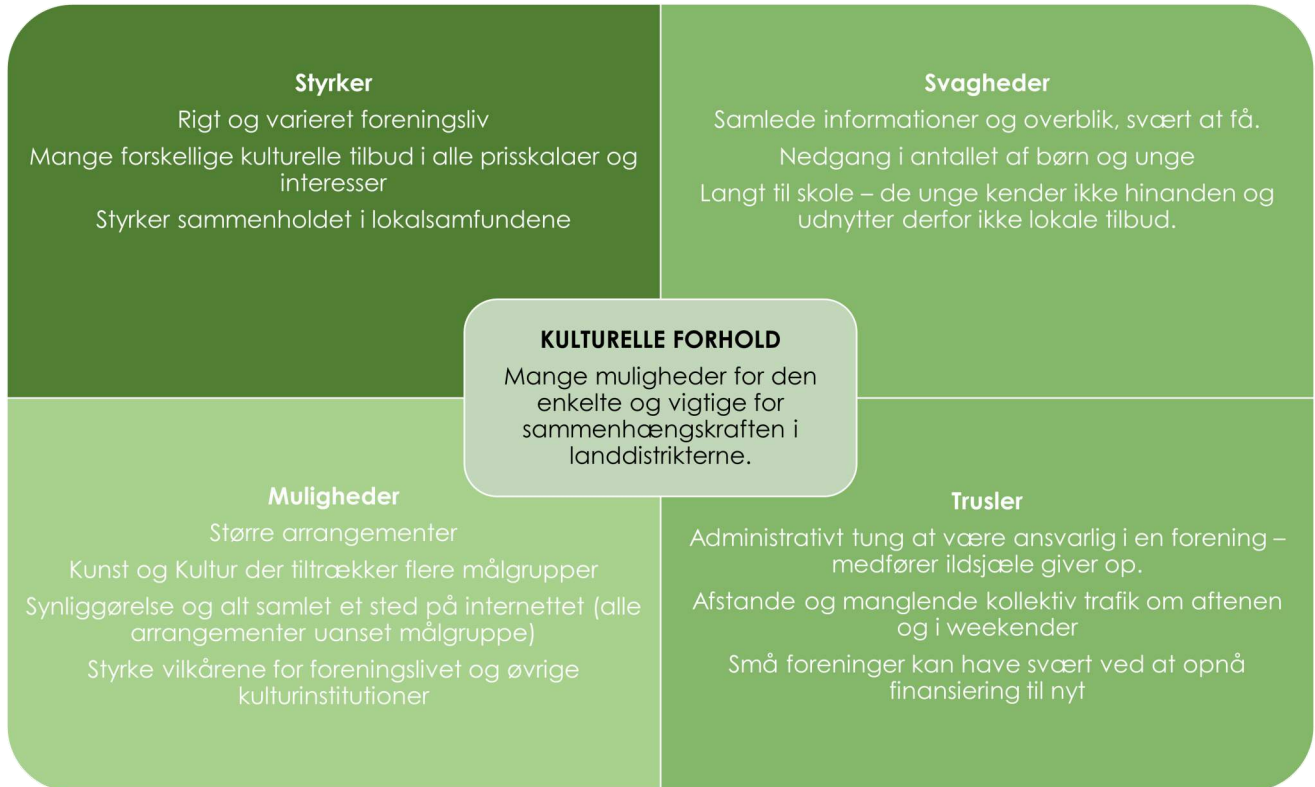
Bilag 3

SWOT analyser fortsat



Bilag 3

SWOT analyser fortsat



Bilag 3

SWOT analyser *fortsat*



Bilag 4

Beskrivelse af den lokale aktionsgruppe

Formålet med aktionsgruppens virke

Bestyrelsen er meget opmærksomme på de forpligtigelser til at være andet end et puljekontor, som er beskrevet i Bekendtgørelsen.

Medlemmerne i bestyrelsen er i deres hverdag engageret i mere end 80 lokale og regionale foreninger, hvor de aktivt medvirker til at udvikle Lolland og Falster. Gennem den daglige dialog i de mange foreninger, og bestyrelsesposterne i 30 andre foreninger påvirker bestyrelsesmedlemmerne det foreningspolitiske miljø, og skaber yderligt potentiale for udvikling i de mange driftige foreninger på Sydhavsøerne.

Den brede erfaring bestyrelsesmedlemmer har fra foreningslivet, tænkes brugt i alle de sammenhænge hvor LAG Sydhavsøerne kan få indflydelse. LAG'en påtænker at være en aktiv debattør, og deltage i alle fora hvor bestyrelsen kan påvirke udviklingen af Lolland og Falsters landdistrikter i en retning der underbygger Udviklingsstrategien.

LAG'en vil en gang årligt holde et Strategiseminar hvor Udviklingsstrategien, den kommunikative indsats og bestyrelsens evne til at påvirke den lokale udvikling "uden for mødelokalet" vil blive behandlet.



Udsigten fra Hyllekrog Fyr

Aktionsgruppens netværk og samarbejdskapacitet

LAG Sydhavsøerne er ikke ene om at arbejde for udvikling, vækst og forbedring af forholdene for alle borgere på Lolland og Falster.

De to væsentligste aktører på det felt er naturligvis Lolland Kommune og Guldborgsund Kommune, og LAG'en har heldigvis et fortrinligt samarbejde med begge kommuner - på både det politiske og administrative plan. Begge kommuners borgmestre har vist stor interesse i LAG Sydhavsøernes tilblivelse, og LAG'en er stolte af at kunne sige, at vi har positiv politisk bevågenhed.

Begge de to kommunale administrationer er altid klar med hjælp ved spørgsmål og i forbindelse med udvikling af projekter. Dette samarbejde værdsættes, og det er et håb at der kan udvikles rutiner, der gør det muligt at holde halvårslige møder med relevante medarbejdere, for at samspillet mellem de kommunale planer og kommende projekter optimeres.

Administrationen i Region Sjælland har også vist stor interesse for samarbejde med LAG Sydhavsøerne i opstartsfasen, præcis som i den forgangne LAG periode, og der er knyttet tætte bånd med den politiske ledelse i regionen, hvilket tegner godt for det fremtidige samarbejde.



Bilag 4 fortsat

Beskrivelse af den lokale aktionsgruppe fortsat

Aktionsgruppens netværk og samarbejdskapacitet fortsat

Business Lolland-Falster er en anden vigtig samarbejdspartner, der har sammenfaldende interesser med LAG Sydhavsøerne. Det er LAG'ens klare forventning, at erhvervsorganisationens medarbejdere fortsat vil generere projekter og henvise potentielle virksomheder til LAG'en for videremodning af projekterne. Samspillet mellem BLF's medarbejdere og LAG Sydhavsøerne har genereret en lang række produktive projekter i den foregående LAG periode, og de lokale virksomheder bliver mødt af et mix af kompetencer, der bringer deres virksomhed fremad.

Visit Lolland-Falster, Museum Lolland-Falster og flere andre konstellationer der varetager Sydhavsøernes ve og vel, er naturligvis også oplagte samarbejdspartnere for LAG Sydhavsøerne, og LAG'ens bestyrelse og medarbejder har en væsentlig opgave foran sig, med at fastholde og udbygge samarbejdsfladerne med alle disse interessenter.

Bestyrelsen er sammensat så den afspejler samfundet på Lolland og Falster, vores cirka 200 medlemmer og deltagere til borgermøder og Erhvervsfokusgruppe, er bredt funderet i foreningslivet, forretningslivet og det civile liv. Det er en målsætning at fastholde di-

versiteten i bestyrelsen, og i strategien er der naturligvis indskrevet en passus om ligestilling. I LAG Sydhavsøerne tager vi ligestilling seriøst, og begrænser os ikke til alder og køn. Vi tilstræber en på alle måde varieret sammensat bestyrelse, og med det mener vi, at der skal tages hensyn til alle grupper i samfundet, der kan tænkes at opleve besværligheder med at blive repræsenteret i bestyrelsesarbejde. Det vil sige at vi som *minimum* også er opmærksomme på etnicitet, nationalitet, seksualitet, handicaps, kronisk sygdom, tilknytning til arbejdsmarkedet og geografisk fordeling.

LAG Sydhavsøerne vil i de kommende år bygge videre på de erfaringer og gode relationer der er dannet i de foregåede LAG-perioder, både i forhold til kommunerne, organisationerne, foreningerne og virksomhederne, men det er samtidigt vitalt for LAG'en, at den ikke begrænses af vanetænkning, og at der hele tiden tænkes i nye samarbejdsflader og i nye partnere.



Udsigtsplatform ved Rødbyhavn ved Femernbyggeriet



Sukkerfabrikken i Nykøbing Falster

Bilag 4 fortsat

Beskrivelse af den lokale aktionsgruppe fortsat

Aktionsgruppens ressourcer og kompetencer

LAG Sydhavsørerne bygger på et solidt fundament af erfarne bestyrelsesmedlemmer der har været aktive i LAG-regi en del år, men 4 ud af 11 bestyrelsesmedlemmer er faktisk helt ubeskrevne blade, i forhold til LAG bestyrelsesarbejde. Dette mix af erfarne folk og helt nye friske øjne, sammenholdt med en erfaren koordinator gør at LAG'en har sat det helt rigtige hold.

Der ligger spændende udfordringer forude, for LAG Sydhavsørernes Udviklingsstrategi er ambitiøs, og det vil være et tilbagevendende fokuspunkt for bestyrelsen, hvorvidt de støttede projekter hjælper med til at opfylde vores målsætninger om at påvirke befolkningssammensætningen på Lolland og Falster.

Redegør for hvordan aktionsgruppen planlægger at gennemføre strategien ved brug af følgende punkter:

Gennemførelse af bestyrelsesmøder

Det afholdes 5 årlige møder

- ✦ 3 møder med fokus på uddeling af projektstøtte
- ✦ 1 møde med fokus på evaluering af årets gang
- ✦ 1 møde med fokus på
 - strategi
 - kommunikation

bestyrelsen indsats "uden for mødelokalet"

Proces for valg af koordinator

- o Koordinator blev ansat efter almen ansættelsesprocedure (sammenlignelig med procedurer i den offentlige administration) med stillingsopslag på:
 - ✦ Jobnet.dk, 25. maj 2022
 - ✦ Folketidende.dk, 25. maj 2022
- o i Folketidende papirudgave, 28. maj 2022.
- o Formanden modtog 4 ansøgninger
 - ✦ Der blev afholdt 3 ansættelsessamtaler.
 - Ansættelsesudvalget bestod af:
 - o Jens Erik Jørgensen, formand
 - o Carina Woollhead, næstforkvinde
 - o Inge Pilt Nielsen, bestyrelsesmedlem

Ansættelsesudvalget havde forinden drøftet de væsentligste kriterier for valg af kandidat, og var enige om at erfaring med landdistriktsudvikling/landdistriktsprogrammet, bestyrelsesbetjening og gode samarbejdsevner ville være udslagsgivende for deres valg af koordinator.

Procedure for administration af drifts/ projektmidler

Rammerne for administration af både drift- og projektmidler er fastlagt af BPST og åbner ikke mulighed for den store procedurefrihed. Den dertil allokerede del af midlerne vil blive brugt på projektstøtte, og denne udgiftspost kører fuldstændigt i BPST's regi.

19,23% af midlerne overføres til LAG Sydhavsørernes konto i 2 rater. Der er indført lump sum, så regnskabspligten overfor BPST er minimeret, men der skal naturligvis stadig laves foreningsregnskab efter reglerne. Dette gøres efter vedtægterne og generalforsamlingens beslutning om valg af revisor.



Bilag 4 fortsat

Beskrivelse af den lokale aktionsgruppe fortsat

Aktionsgruppens ressourcer og kompetencer fortsat

Procedure for sikring af habilitet i bestyrelse/koordinator

I forbindelse med udsendelse af dagsordenen til bestyrelsesmøderne vil alle bestyrelsesmedlemmer blive bedt om at tage stilling til om de mener, at der kan opstå tvivl om deres habilitet i forbindelse med en eller flere sager. Hvis dette er tilfældet vil koordinator og det pågældende bestyrelsesmedlem drøfte sagen. Hvis denne drøftelse ikke ender med enighed inddrages bestyrelsesformanden/bestyrelsesforkvinden. Opnås der enighed om at bestyrelsesmedlemmet er inhabilt, deltager vedkommende ikke i hele bestyrelsesmødet, for ikke at påvirke resultatet af fordelingen af midler. Dette er uanset om der er ansøgt om flere eller færre midler, end der er tilbage i årets uddelingspulje.

Hvis koordinator er inhabil overtager formanden/forkvinden koordinators rolle op til bestyrelsesmødet.

Sikring af gennemsigtighed i prioritering af projekter

LAG Sydhavsøerne vil benytte, det af BPST udarbejdede pointsystem, med tilføjelse af 3 ekstra målepunkter. Alle målepunkter udleveres til ansøger af koordinator i forbindelse med ansøgningsprocessen, og de vil også være at finde på LAG'ens hjemmeside. Efter hver ansøgningsrunde vil alle projekter der har opnået støtte være at finde på hjemmesiden - med pointangivelse og begrundelse for støttebeløb.

Procedure for løbende overvågning og evaluering af udviklingsstrategiens gennemførelse

LAG Sydhavsøerne vil årligt afholde et Strategiseminar hvor Udviklingsstrategien vil blive gennemgået, og hvor de støttede projekter vil blive sammenholdt med de målsætninger der er beskrevet i denne. Koordinator er pålagt løbende at sikre at antallet af rammeprojekter henholdsvis erhvervsprojekter følges ad, og at monitorere de reelle effekter i forhold til de estimerede.

Hvordan bestyrelsen løbende vil sikre tilstedeværelsen af den nødvendige viden og kompetencer.

Koordinators deltagelse i BPST's koordinator-møder, erfa-møder med kollegaer, deltagelse i eventuelle internationale konferencer vil blive prioriteret.

Bestyrelsesmedlemmer vil i høj grad deltage i Årsmøder og andre arrangementer initieret af BPST.



Vinterhygge

Bilag 4 fortsat

Beskrivelse af den lokale aktionsgruppe *fortsat*

Potentielle ansøgere og aktører

- Der er stor idérigdom, og stor spredning i de projekter der forventes at lande på bestyrelsens bord i de kommende 5 år. LAG Sydhavsøerne har valgt ikke at sætte geografiske begrænsninger for hvilke dele af Lolland og Falster, der kan søge om midler til projekter der udvikler vores område. Der er heller ingen begrænsninger på erhverv, foreningstyper, organisationer eller andet, så hele Lolland-Falster kan i realiteten søge midler i LAG Sydhavsøerne.
- At postulere af man ved hvad der ligger lokalsamfundet mest på sinde, når der er mere end 5 kvarters kørsel fra den ene del af "lokalsamfundet" til den anden, er vist umuligt, men alligevel så tør LAG Sydhavsøernes bestyrelse godt påstå, at det er demografien der fylder mest.

I den tidligere LAG periode var der gode erfaringer med ikke at sætte begrænsninger op for, hvem der kan ansøge om projektstøtte. Det betyder naturligvis, at der er en del ansøgninger der har brug for hjælp til at gå igennem bestyrelsen og BPSTs kvalitetskrav, men i LAG Sydhavsøerne er der udelukkende fokus på de gode projekter, og ikke så meget på de gode ansøgere. Hvis grundidéen er god, er det oftest muligt at få udviklet et LAG projekt, og en ansøgning der kan fungere i forholdet til form- og lovkrav.

Vores borgermøder og vores møder med Erhvervsfokusgruppen har vist samstemmende bekymring for den demografiske udvikling i vores område. Antallet af personer i den erhvervsaktive alder er for nedadgående, mens de aldersgrupper der traditionelt er mere økonomisk udfordret, er i klart overtal. På samme måde er der en diskurs i forholdet mellem personer i beskæftigelse, og personer der oppebærer ret til offentlig forsørgelse, hvilket presser de kommunale budgetter. Denne problemstilling er hvad der ligger befolkningen mest på sinde på Lolland og Falster, når det drejer sig om fortsat udvikling og vækst, og det er også derfor at LAG Sydhavsøerne påtænker at lade dette være hovedfokus for Udviklingsstrategien 2023-2027.



Klar til dagens arbejde

Indledende borgermøder

LAG SYDHAVSØERNE INDBYDER TIL BORGERMØDER

Udviklingsstrategien for de kommende 5 år skal fastlægges!

Vi skal dele 15 millioner kroner ud inden 2027. Hvad skal pengene gå til:
Foreninger eller virksomheder? - Kultur eller natur? - Store eller små projekter?
Kommunale eller private projekter? - Sport eller musik? - Hoteller eller shelters?
Øl eller vin? - Land eller by? - Havne eller haver? - Unge eller ældre?

**Den 24. august i Dannemare Forsamlingshus og
Den 30. august i Stubbekøbing Gl. Rådhus**

Begge dag klokken 19.00 - Husk at tilmelde dig på LAG-SYDHAV@OUTLOOK.DK
Du bliver medlem i døren.
Det dig der bestemmer hvilken type projekter vi skal støtte!



LAG SYDHAVSØERNE



Finansieret af
Den Europæiske Union



Svarekassen overskubt d. 30.
s: 97 9 66 00, nr. 200, Tir. 20.22.86.73, Nykøbing F.

Tecan planlægger med medlemsop og butik, nr. 500, elektrisk forlygt + dørstopper sæt, nr. 1.500, Dørstift med 5 bus + stikstik, nr. 11 kg faskog og cover, nr. 800, Ike Weber gasst, nr. 400, Ike Weber gasst, nr. 150, Ike Weber gasst med stik + klinge, som nr. 500, gasst presser, nr. 400, Tir. 28.18.29.79.

Revservede til Bornholm kan afhentes gratis, Tir. 23.45.73.62.

Flet sæt børnevæge, Tir. 15 med indst. luffald, nr. 1.500, porcelænsmåling, bøger og farver + olie, porcelæn dekorsæt, nr. 3.200, søvnetøj til søvnetøj, Ades, 5 huse, nr. 300, kaffeseddel Edelstein Rose 34 per kop, dekorsæt nr. 250, kristallglas red, hvorn, ølglas, sprøsprøge 18 stk., Harsåle 12 stk., Laura, nr. 800, søvnetøj, Rosendahl, 9 stk., nr. 300, et kuffert pakke til forst, camping, nr. 500, Tir. 30.85.07.11.

Tip-Trap stol, nr. 300, høstol træ med læstol, nr. 200, relaxang, Bænk, 60 x 120 cm med transporttaske samt fodremmede i plastik taske, nr. 300, Tir. 30.85.07.11.

Kaagaard møbler, Søngarnse, b.180 x l.200, 2 væggenide, b.50 x l.40, lag, kermande, b.50 x l.125, kermande, b.80 x l.91, søvnetøj, søvnetøj, alt. i bag, Tir. 24.40.70.18.

Solnede økologisk, 90 x 200, cykeltast til 2 cykler til ankereng, Tir. 28.29.44.39.

Fjernse, brugt Sony fbd skærm, sønges grunden kji, nr. 800, kun det brugt tablet, nr. 300, Tir. 21.49.04.54.

Forskiigt sønges på Rensøvej i hørne Alas læg den 20. august fra kl. 10.00 til kl. 15.00.

Enkeltang, læmebund, 2 si, deaminer samt 2 endegæle, inkt, bnd, som stand, 85 x 150 cm, nr. 150, Tir. 26.40.35.60.

Tecan kopstikler, Ades, 5 huse, nr. 300, Tir. 30.85.07.11.

Vindær til vint, Hør du et par mindre vindær stien, de er jeg måske interesseret. Send billeder og mål, Tir. 22.32.72.39.

Brugt ståltransporter til stor hund, nr. 600, brugt Gølle klokke, nr. 3000, Tir. 40.82.02.09.

John Deere gammelt, str. 21, brugt 2 gænge, nr. 200, Playmobil sønges, nr. 500, sønges, nr. 500, administrat, nr. 500, sønges, nr. 200, alt med meget tilbehør, væg, lampe m. gløstoppel, nr. 150, sønges sønges m. sønges, nr. 200, 1 ny gøllamp, nr. 100, sønges sønges og pudet, Tir. 24.79.42.32.

Arrangementer

EKSTRAORDINÆR GENERALFORSAMLING

Vandforsyningen Østlolland a.m.b.a.

Mandag d. 5. september 2022 kl. 19.00
i Forsamlingshuset Torby:
Torbyvej 44, 4911 Torby L.

1. H. v. valg af medlemmer til økonomisk generalforsamling til endelig behandling af det på den ordinære generalforsamling d. 15.09.2022 vedtagne forslag, jfr. dagsordenen på s. 9 i notiser.

- Dagsorden:
1. Valg af stemmetællere
 2. Valg af dirigent
 3. Bestyrelsens forslag om udløsning af Vandledningsnet, økonomisk regulering m.v. pr. 1. januar 2024, jfr. side 9 i notiser
 4. Eventuelt

* Materialer er udsendt d. 15. februar 2022 til alle endeligvalgte.
Et nyt eksemplar af materialet kan索取 ved henvendelse til Vandforsyningen Østlolland - e-mail: vandostlolland@vfo.dk eller telefonnummer 54 85 78 93.

Den vil være lukket under generalforsamlingen.

Tilmelding med oplysning af navn og adresse på mail: vandostlolland@vfo.dk eller telefon: 54 85 78 93, senest tirsdag d. 1. september 2022.

Bestyrelsen

Lær at spille Bridge i Nykøbing F. Bridgeklub

Nykøbing F. Bridgeklub afholder kursus for begyndere hver tirsdag i perioden september 2022 - april 2023.

DER STARTES: TORSDAG 15. SEPTEMBER KL. 19.00
i klublokale på Københavnsgade 23, Nykøbing

Der kræves ingen forudsætninger
Henvendelse til Jørgen Hahn på tlf. 2577 2145 eller mail: form@nykbofbridge.dk

KOM TIL BRIDGENS D+G SØNDAG 28. AUGUST 2022 FRA KL. 10.00-14.00
Før og efter spillet og til servering oplysninger om klubben

Landbrugsjord

Forgøtning af jord Damgård, Christiansminde, Toftegård og Erikstrup I alt ca. 260 ha.

På vegne af Trine Just Larsen udbydes hermed fire separate forgøtningsskifter med mulighed for at byde på flere af aftalerne til bortforpagtning i en 5-årig periode fra 1. januar 2023 til 31. december 2027.

- Damgård, 51,33 ha, Rødbyvej 5A, 4920 Søllested
- Christiansminde, 49,78 ha, Rødbyvej 5A, 4920 Søllested
- Toftegård, 135,71 ha, Almendevej 37, 4920 Søllested
- Erikstrup, 24,40 ha, Gløselunde Strandvej 5, 6963 Søndermark

Skriftligt tilbud skal være VEST i hænde senest mandag den 25. august 2022 kl. 12.00.

Ejeren forbeholder sig ret til fri at vælge mellem de indkomne tilbud og evt. forkaste dem alle.

Landbrugsforlyg: sønges vil bndes rettet til Mogens Just Larsen på tlf: 41 74 00 70

Udbudsstatistiske oplysninger hos VEST, Jura & Ejendom ved henvendelse til Per Galbo Winarskov, opp@vst.dk, tlf. 54 84 41 06.

LAG SYDHAVSØERNE INDBYDER TIL BORGERMØDER

Udviklingsstrategien for de kommende 5 år skal fastlægges!

Vi skal dele 15 millioner kroner ud inden 2027. Hvad skal pengene gå til:
Foreninger eller virksomheder? - Kultur eller natur? - Store eller små projekter?
Kommunale eller private projekter? - Sport eller musik? - Hoteller eller shelters?
Øl eller vin? - Land eller by? - Havne eller haver? - Unge eller ældre?

**Den 24. august i Dannemare Forsamlingshus og
Den 30. august i Stubbekøbing Gl. Rådhus**

Begge dag klokken 19.00 - Husk at tilmelde dig på LAG-SYDHAV@OUTLOOK.DK
Du bliver medlem i døren.
Det dig der bestemmer hvilken type projekter vi skal støtte!



LAG SYDHAVSØERNE



Finansieret af
Den Europæiske Union

Der skal sættes en ny retning

LAG Sydhavsøererne indkalder til Borgermøder

Den 24. august klokken 19.00 i Dannemare Forsamlingshus og den 30. august klokken 19.00 i Stubbekøbing Gl. Rådhus



Kom og sæt retningen for den kommende strategi!



Finansieret af
Den Europæiske Union



Danske Uddeler

Bilag 5 fortsat

Dokumentation for processen

Indledende borgermøder fortsat

LØLLAND-FALSTERS FOLKETIDENDE
UDGÅK 51. AUGUST 2022

4 GULDBORGSUND



Deltagerne på borgermødet skulle i første omgang sætte ord på, hvilken udfordring, de så som den største på Lolland-Falster. Foto: Jan Knudsen



Omkring 70 deltog på borgmødet på Hotel Falster, hvilket var lidt færre end på LAG Sydhavsoernes borgermøde i sidste uge, hvor deltagerantallet i Dannebrog Farsøvejsskole rundede 100. Foto: Jan Knudsen



Konsulentene Linda Adelfest og Jimmy Hansen skal trække hovedkonklusionerne ud fra de nu to afholdte borgermøder og samle dem til en række bud på LAG Sydhavsoernes strategi for udfordring af møder frem til 2027. Foto: Jan Knudsen

Kom i mål med borgermøder om ny LAG-strategi

LAG Sydhavsoerne kunne tirsdag aften afholde deres andet borgermøde på Hotel Falster, hvor primært foreninger gav deres besyv med til, hvordan de tre millioner kroner om året i LAG-midlerne skal fordeles.

Peter Levinson Hansen
ph@lag-syd.dk

NYBØRNING: LAG Sydhavsoerne skulle tirsdag aften have holdt borgermøde i Stubbekøbing Rådhus, men interessen for at deltage var simpelthen for stor. Aftens borgermøde blev derfor afholdt med omkring 70 deltagere på Hotel Falster i Nykøbing, hvor de fremsætter fra primært lokale foreninger på Lolland-Falster kunne give deres bud på LAG Sydhavsoernes kommende strategi for fremtiden. Forventningen lå på omkring 20 deltagere, fortæller Jens-Erik Jørgensen, der er formand for LAG Sydhavsoerne.

– Så det er jo rigtig fint, in flere der kommer, jo bedre bliver strategien, og jo flere projekter får vi ind, fortæller han.

Den nye Lokale Aktionsgruppe, LAG Sydhavsoerne, skal fra næste år overtage LAG Lolland-Falsters arbejde med at støtte foreninger og virksomheder med penge til udviklingsprojekter frem til 2027.

I sidste uge blev der afholdt et lignende borgermøde i Dannebrog Farsøvejsskole, hvor omkring 100 personer, også primært fra foreninger, ligesom deltagerne ved mødet på hotel Falster fortalte LAG-bestyrelse og konsulenter, hvordan de tre millioner kroner om året,



Formand for LAG Sydhavsoerne Jens-Erik Jørgensen og LAG-konsulent Martin Tøssø bed velkommen til borgermødet på Hotel Falster. Foto: Jan Knudsen

som LAG Sydhavsoerne har at gøre godt med, skal fordeles over de næste år.

En række ønsker

På borgermødet var de fremsatte ideer igen en række ønsker til udvikling, hvor der på store plancher blev sat ord på, hvilke udfordringer var de største og vigtigste på Lolland-Falster. Derudover kom der en masse kommentarer og forslag til, hvilke projekter de europæiske LAG-midler kunne være med til at starte eller medfinansiere.

– Der var lidt mere helikopterperspektiv på udfordringerne i Danmark. Man har



Forsiden af sætne ord på udfordringer, skulle deltagerne også udvikle på, hvilke typer projekter man skal gøre LAG Sydhavsoernes mange tre millioner kroner i den kommende tid. Foto: Jan Knudsen

i aften været lidt mere konkrete. Nogle af emnerne har i dag fået meget mere opmærksomhed for eksempel natur, som ikke fik ligeså

skal samle op på de to borgermøders hovedpointer og give nogle bud på, hvordan LAG Sydhavsoernes strategi skal se ud.

Hovedpunkter i strategien

De bud bliver fremlagt 22. september på Saxenhus i Sakskøbing. Her vil der være endnu et borgermøde afholdt af LAG Sydhavsoerne, hvor man bliver enige om hovedpunkterne i LAG-strategien, inden de afholdes et møde med Business LF og en række inviterede virksomheder på Lolland-Falster på næste onsdag, hvor det lokale erhvervsliv skal komme med input til brugen af LAG-midler.

LAG Sydhavsoernes strategi skal efterfølgende godkendes af Inderings- og Bolig-

Der var lidt mere helikopterperspektiv på udfordringerne i Danmark. Man har i aften været lidt mere konkrete.

LINDA ADELFEST

ministeriet, ligesom den også skal i høring hos Guldborgsund og Lolland Kommune. Derfor forventer LAG Sydhavsoerne først at være klar til at modtage de første ansøgninger til projekter omkring i april næste år.

Indledende borgermøder fortsat

LOLLAND-FALSTERS FOLKETIDENDE
TORSDAG 25. AUGUST 2022

LOLLAND-FALSTER

11



LAG-møde i Danneberg Forsamlingshus under LAG Sydhavsoerne. Foto: Peter Levinson Hansen

Satte ord på kommende LAG-strategi

LAG Sydhavsoerne havde onsdag aften deres første borgermøde i Danneberg Forsamlingshus om, hvordan den nye forening skal gribe fremtiden an.

Peter Levinson Hansen
skriftsprogleder

DANNEBERG: Den nye Lokale Aktionsgruppe, LAG Sydhavsoerne, skal fra næste år overtage LAG Lolland-Falsters ar-

bejde med at støtte foreninger og virksomheder med penge til udviklingsprojekter frem til 2027.

Men hvordan de tre millioner kroner om året skal fordeles, kunne omkring 80 personer fra primært lokale foreninger på Lolland-Falster gi-

ve deres bud på ved det første af i alt to borgermøder om LAG Sydhavsoernes kommende strategi for fremtiden.

– Alt det, vi får på papiret i aften, skal danne grundlaget for, hvorledes vi skal tildele pengene. Hvis alle i aften siger, at det kun skal være små foreninger, så er det jo det, vi må trække ud af mødet, fortæller Jens Erik Jørgensen, der er formand for LAG Sydhavsoerne.

– Vi har selvfølgelig et møde mere i Stubbekøbing i næste uge. Når vores konsulent

skal lave den her strategi over den næste måned, så skal vi finde hovedpunkterne ud af de her møder, fortsætter han.

Mødet i Stubbekøbing finder sted tirsdag 30. august klokken 19.00 på i Stubbekøbing rådhus.

På borgermødet i Danneberg fik de fremmødte mulighed for at sætte ord på, hvilke udfordringer de mente var de største og vigtigste på Lolland-Falster og som de europæiske LAG-midler kunne være med til at løse.

Deltagerne fandt blandt

andet frem til temaer som bosætning, uddannelse og erhvervsudvikling.

Den 22. september vil der på Saxøhus i Salskøbing være endnu et borgermøde, hvor LAG Sydhavsoerne vil fremlægge de hovedpunkter, der kan trækkes ud af borgermøderne i Danneberg og Stubbekøbing. Den strategi, der bliver fundet på baggrund af de to borgermøder, skal efterfølgende godkendes af indennrigs- og Boligministeriet. Der går derfor også en rum tid, inden LAG Sydhav-

soerne er klar til at modtage de første ansøgninger til projekter.

– Der er mange ting, der ikke er på plads endnu. Det her møde er kun en del af processen. Vi har ikke pointsystemet, plan for den her strategi skal godkendes. Så selvom folk sidder klar til at sige i morgen, så er det ikke bare lige sådan, fortæller Jens Erik Jørgensen, der regner med, at LAG Sydhavsoerne er klar til ansøgninger i første halvår.



Formand for LAG Sydhavsoerne Jens Erik Jørgensen (til venstre) bød velkommen, og koordinatør Martin Tønde fortalte om ekklarasgruppens arbejde. Foto: Peter Levinson Hansen



De fremmødte kunne give deres bud på, hvilke fordele og ulemper der kunne være ved at støtte eksempelvis både midlgrupper over de små midlgrupper eller som her store projektkonkurrencer med små. Foto: Peter Levinson Hansen



Deltagere på borgermødet blev delt op i grupper for at diskutere, hvad de mente var den største udfordring på Lolland-Falster, som LAG Sydhavsoerne kunne være med til at løse. Foto: Peter Levinson Hansen

Bilag 5 fortsat

Dokumentation for processen

Fokusgruppe møde med erhvervslivet

LØLLAND-FALSTERS FOLKETIDENDE
TORSDAG 8. SEPTEMBER 2022

GULDBORGSUND 5



Forsiden Business LF var blandt andet Fællesskaberet, Frisnon Biler og Iddøbyg repræsenteret på LAG Sydhavssøernes fokusgruppemøde. Foto: Anders Knudsen

Diskuterede strategi i LAG-støttede omgivelser

Virksomheder og Business LF kunne onsdag give deres besyv med til, hvordan LAG Sydhavssøernes kommende arbejde skal udføres.

Peter Levinson Hansen
ph@nyttippen.dk

NYKØBING: Onsdag eftermiddag havde LAG Sydhavssøerne indbudt Business LF og en række virksomheder fra Lolland-Falster til et fokusgruppemøde om den lokale aktionsgruppes strategi frem mod 2027.

På to tidligere borgermøder i Dannebrogssøen og på Hotel Falster i Nykøbing blev omkring 170 borgere fra primært lokale foreninger hørt. Business LF og virksomhederne var derfor indbudt til møde i Vinotegue Marittima i Nykøbing for at give deres bud på, hvordan de tre millioner kroner om året, som LAG Sydhavssøerne skal uddøle, bør fordel-

- Vi vil gerne så vidt til så

mange så muligt. På de to andre borgermøder var vi virksomligt nået ud. Det var såklart, hvad vi nåede af foreninger. Her i dag har vi haft en helt anden vægning, og det er jo også det, der skal til, fortæller formand for LAG Sydhavssøerne Jens Erik Jørgensen.

Vinotegue Marittima er en af de virksomheder, der til projekter på skibet har fået støtte af den tidligere LAG, LAG Lolland-Falster. Mødet startede derfor med en rundvisning på skibet af ejer Jes Jørgensen, der fortalte om historien bag Vinotegue Marittima og projekterne, der var søgt om penge til.

På mødet skulle deltagerne udpege de største udfordringer på Lolland-Falster. Her pegede virksomhederne især på både uddannelse og fastholdelse af arbejdskraft lokalt. Som en del af fokusgruppen skulle deltagerne også



Jes Jørgensen fortalte om de LAG-projekter, som Vinotegue Marittima har fået støtte til. Det var blandt andet søværelsesværelse på skibets øverste dæk. Foto: Anders Knudsen

sætte ord på, hvilke projekter de europæiske LAG midler kunne være med til at starte eller medfinansiere.

Når jeg snakker finansiering med virksomhederne er LAG en helt unik mulighed

Det er det eneste sted, man kan få støtte til hardware i form af ting, bygninger og lignende. Derfor er LAG i den sammenhæng super vigtig, understregede Claus Wede, der er foreningsudvikler

hos Business LF på onsdagens møde.

LAG Sydhavssøerne skal fra næste år overtage LAG Lolland-Falsters arbejde med at støtte foreninger og virksomheder med penge til udvik-

👍
Når jeg snakker finansiering med virksomhederne er LAG en helt unik mulighed

CLAUS WEDE, FORENINGSDIREKTØR
HOS BUSINESS LF

lingsprojekter frem til 2027. Forslag til hovedlinjerne i den strategi, man i LAG Sydhavssøerne skal arbejde ud fra, bliver fremlagt 23. september på et nyt borgermøde i Landsbyen i Vilsbøstid.

LAG Sydhavssøernes strategi skal efterfølgende godkendes af Indenrigs- og Boligministeriet. Ligesom den også skal i høring hos Guldborgsund og Lolland Kommune. Derfor forventer LAG Sydhavssøerne først at være klar til at modtage de første ansøgninger til projekter omkring i april næste år.

Bilag 5 fortsat Dokumentation for processen

Opsamlende borgermøde

LAG SYDHAVSØERNE INDBYDER IGEN TIL BORGERMØDE

Udviklingsstrategien for de kommende 5 år skal nu endelig fastlægges!

Mødet afholdes

torsdag den 22. september 2022 klokken 19.00-21.00

i LANDSBYEN i Våbensted.

På mødes præsenteres resultaterne fra de velbesøgte borgermøder i Dannemare og Nykøbing. Inden vi går hjem skal medlemmerne af LAG'en have valgt den strategi, der bedste skaber udvikling, arbejdspladser og bosætning på Lolland og Falster.

Husk at tilmelde dig på LAG-SYDHAV@OUTLOOK.DK

Du bliver medlem i døren.

Det dig der bestemmer hvilken type projekter vi skal støtte



Finansieret af
Den Europæiske Union

Borgermøde

LANDSBYEN I VÅBENSTED

TORSDAG DEN 22. SEPTEMBER KLOKKEN 19.00-21.00

Vi følger op på møderne i Dannemare og Nykøbing og fastlægger den endelige Udviklingsstrategi for 2023-2027

Husk tilmelding på: LAG-SYDHAV@outlook.dk

Medlemskab i døren



Finansieret af
Den Europæiske Union



Bilag 5 fortsat

Dokumentation for processen

Høringsmail til Guldborgsund og Lolland Kommune og Region Sjælland

LAG Sydhavsøernes Udviklingsstrategi i høring



Martin Tange

Til: Dig

Bcc: thala@regionsjaelland.dk; kommunen@guldborgsund.dk; lolland@lolland.dk



Ons 19-10-2022 10:25

Kære Region Sjælland, Lolland Kommune og Guldborgsund Kommune

LAG Sydhavsøerne har efter en længere borgerinddragelsesproces udarbejdet en Udviklingsstrategi, der skal sætte retningen for arbejdet i den lokale aktionsgruppe på Lolland og Falster i perioden 2023 til 2027.

Vi indbyder hermed jer til at give kommentarer til strategien, hvis I finder det formålstjenesteligt.

Vi anmoder om at jeres eventuelle kommentarer er os i hænde senest den 10. november 2022.

(Begge borgmestere og regionsformanden har modtaget strategien direkte)

Med venlig hilsen

Martin Tange

Chefkonsulent, cand.scient.

LAG Sydhavsøerne

60168013



Finansieret af
Den Europæiske Union

Denne mail kan indeholde fortrolig information. Har du modtaget mailen ved en fejl, beder vi dig derfor informere afsender om fejlen - og efterfølgende slette mailen i dit system uden at videresende eller kopiere den. Selv om mailen og vedhæftede bilag efter vores overbevisning er fri for virus og andre fejl, som kan påvirke computeren eller it-systemet, hvor den modtages og læses, åbnes den på modtagerens eget ansvar. Vi påtager os ikke noget ansvar for tab og skade, som er opstået i forbindelse med at modtage og bruge mailen.



Bilag 5 fortsat

Dokumentation for processen fortsat

Afstemning sendt til medlemmerne.

Afstemning om Udviklingsstrategi i LAG Sydhavsøerne



Martin Tange

Til: Dig

Bcc:

+136 andre



Ons 19-10-2022 10:53



Kære ven af LAG Sydhavsøerne.

Du deltog i et af vores borgermøder i forbindelse med udarbejdelse af vores Udviklingsstrategi, og derfor indbyder vi dig til at stemme om det endelige resultat.

For at deltage i afstemningen skal du være formelt medlem af foreningen, og du skal derfor udfylde nedenstående indmeldelsesformular - samtidigt med at du stemmer.

.....

NAVN:

ADRESSE:

TELEFONNUMMER:

.....

Den medsendte Udviklingsstrategi for LAG Sydhavsøerne 2023-2027 kan godkendes:

(SÆT KRYDS)

JÅ:

NEJ:

.....

Med venlig hilsen

Martin Tange
Chefskonsulent, cand.scient.
LAG Sydhavsøerne
60165013





Bilag 5 fortsat

Dokumentation for processen fortsat

Påmindelsesmail til medlemmerne

Påmindelse: Afstemning om Udviklingsstrategi i LAG Sydhavsøerne. Deadline er mandag den 7. november 2022

 MT Martin Tange
Til: Dig
Bcc: [redacted] +139 andre
Man 31-10-2022 11:17



Kære ven af LAG Sydhavsøerne.

Du deltog i et af vores borgermøder i forbindelse med udarbejdelse af vores Udviklingsstrategi, og derfor indbyder vi dig til at stemme om det endelige resultat.

For at deltage i afstemningen skal du være formelt medlem af foreningen, og du skal derfor udfylde nedenstående indmeldelsesformular - samtidigt med at du stemmer.

NAVN:
ADRESSE:
TELEFON:

Den medsendte Udviklingsstrategi for LAG Sydhavsøerne 2023-2027 kan godkendes:


JÅ:
NEJ:

Vi håber at du vil læse strategien igennem, og afgive din stemme inden deadline, mandag den 7. november 2022.

Hvis du ikke længere ønsker at modtage mails fra LAG Sydhavsøerne, skal du blot skrive dette i en mail. Så slettes du fra vores mail-liste.

Med venlig hilsen

Martin Tange
Chefkonsulent, cand.scient.
LAG Sydhavsøerne
60168013



Opsamling på høringsperioden

LAG Sydhavsøerne har modtaget uformelle positive kommentarer fra kommunerne, men der er ikke kommet formelle høringssvar, hvilket tolkes som en accept af Udviklingsstrategiens målsætninger og retninger.

Medlemmerne har i høj grad valgt ikke at kommentere yderligere på udviklingsstrategien. Den store grad af borgerinddragelse har da også givet medlemmerne rig mulighed for at deltage aktivt i udformning af ordlyd og retning, og den lave deltagelse i selve afstemningen tolkes som en accept af Udviklingsstrategien.

Der er indkommet 46 stemmer; hvoraf 2 var negative og hvor 44 var positive.

Bilag 5 fortsat

Dokumentation for processen

Meddelelse om prokura



Nykøbing Falster, 1. august 2022

Meddelelse om prokura til Martin Tange, daglig leder af LAG Sydhavsøerne.

Ifølge LAG Sydhavsøernes vedtægter Afsnit 5, §33, stk. 2 kan bestyrelsen meddele prokura, det vil sige give en anden person ret til at underskrive på vegne af de tegningsberettigede bestyrelsesmedlemmer.

Bestyrelsen for LAG Sydhavsøerne meddeler hermed prokura til foreningens daglige leder Martin Tange, således at han kan tegne foreningen i forhold til den aktuelle statslige administrationsenhed og alle andre partnere, i forbindelse med alle ekspeditionssager, i forbindelse med de daglige driftsanliggender, og hvor formandskabet ellers finder det fornødent.

Ved nedenstående underskrifter meddeles således generel prokura til Martin Tange gældende indtil LAG Sydhavsøernes opløsning.

På vegne af bestyrelsen for LAG Sydhavsøerne:


Formand, Jens Erik Jørgensen


Bestyrelsesmedlem, Martin Stentebjerg-Olesen


Kasserer, Niels Nielsen

